

## Commune de BIZANOS

*Révision de la fiche : Avril 2017*

### IDENTITE - SITUATION

Adresse : 17 boulevard du Commandant René Mouchotte, 64320 BIZANOS.

Propriétaire : Commune de BIZANOS, mise à disposition à la commune de PAU, location à l'Association des Jardins Familiaux de l'Agglomération Paloise.

Gestionnaire : l'Association des Jardins Familiaux de l'Agglomération Paloise.

Contact : 05 59 80 32 99 (Association des jardins familiaux).

### INFORMATIONS

#### Pratiques :

Statut : Privé

Ouverture : Réservée aux locataires, possibilité de visites sur demande.

Manifestation : Non.

#### Administratives :

Surface : 21 parcelles de jardins réparties sur 8000m<sup>2</sup>

Mesure de protection : Non.

Date de protection :

#### Historiques :

Date de création : Années 1950

Concepteurs :

Archives :

### ENVIRONNEMENT

Situés en secteur péri-urbain, en limite Est de la ville de Pau, les jardins sont bordés par la route de Tarbes (Bld du Commandant René Mouchotte). Ils se situent entre une zone d'activité au Nord du boulevard et un quartier résidentiel au Sud. Ils sont enserrés entre un concessionnaire automobile et une propriété avec jardin. Plus loin se trouvent : une station essence, des habitations et un parc commercial.

La route nationale passante est une nuisance sonore importante.

### COMPOSITION GENERALE

L'allée principale sépare le jardin en deux parties symétriques. Les lopins sont découpés par des allées secondaires, perpendiculaires à l'allée principale. Les abris de jardin, groupés à l'entrée, sont à disposition



de l'ensemble des lopins. Les jardins sont principalement potagers avec beaucoup de légumes, quelques fruitiers et des fleurs en bordure. Les plantes grimpantes sont soutenues par des supports en bambous. La plantation est dense et très structurée et les plates-bandes, dont peu de plantes débordent, sont tracées au cordeau.

L'environnement du site en fait un lieu très bruyant.

#### ELEMENTS DE DÉTAIL REMARQUABLES

Végétaux : Peu de fruitiers, mélange de fleurs et légumes.

Architecturés : Grille d'entrée.

Liés à l'eau : Puits.

#### BATI

Epoque de construction : 1950

Architecte(s) :

Style : Abri commun qui regroupe plusieurs box, à l'entrée des jardins. Toit de tuiles, murs en bois.

Etat : Bon

#### ETAT DE CONSERVATION

Date de la visite : 7 avril 2017

Etat du patrimoine végétal : Bon

Etat des éléments construits : Bon

Etat du réseau hydraulique : Bon

Entretien : Par les locataires, et un jardinier responsable du site. Gestion par l'Association des Jardins Familiaux.

#### PROSPECTIVE

Menace :

Evolution :

#### TYPOLOGIE

Jardins familiaux

#### INTERET

\*\*



Fig. 1 - Vue aérienne des jardins familiaux © Géoportail









Fig. 8 - Une strate arborée jouant avec la composition et les hauteurs des jardins © CAUE 64



Fig. 9 - Les choux du portugal et un cerisier en chandelier © CAUE 64



Fig. 10 - Un kiwitiér tressé en abri... © CAUE 64



Fig. 11 - ...et un rosier en arche © CAUE 64



Fig. 12 - Des structures en préparation © CAUE 64



Fig. 13 - Les rangs de haricots complétés par des semis © CAUE 64



Fig. 14 - Les pois foisonnants et les premières fleurs de l'arbre de Judée © CAUE 64

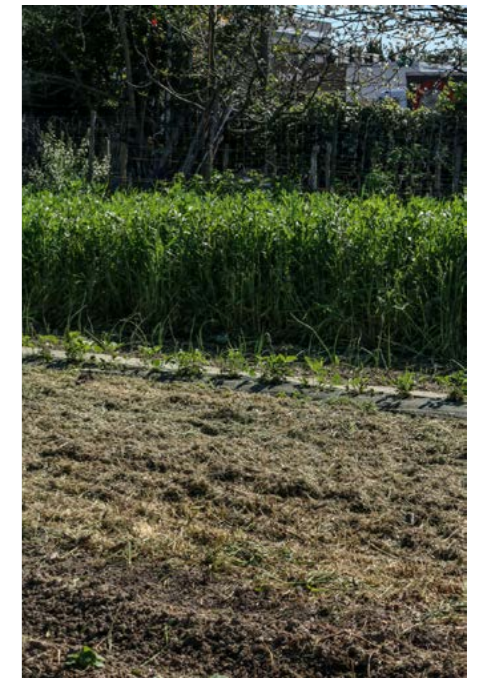


Fig. 15 - Le trio de pois-vesce-tritiale cultivé pour enrichir naturellement le sol fraîchement fauché © CAUE 64

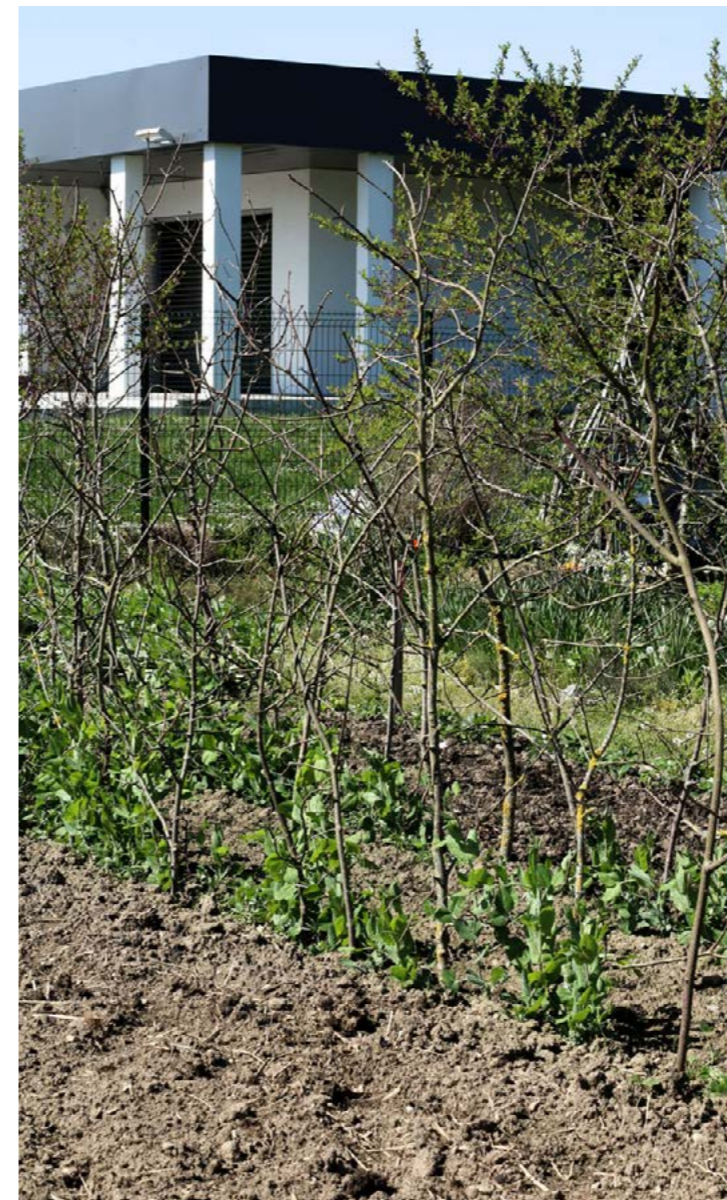


Fig. 16 - Les rameaux ingénieusement utilisés comme support et protection pour les pois © CAUE 64

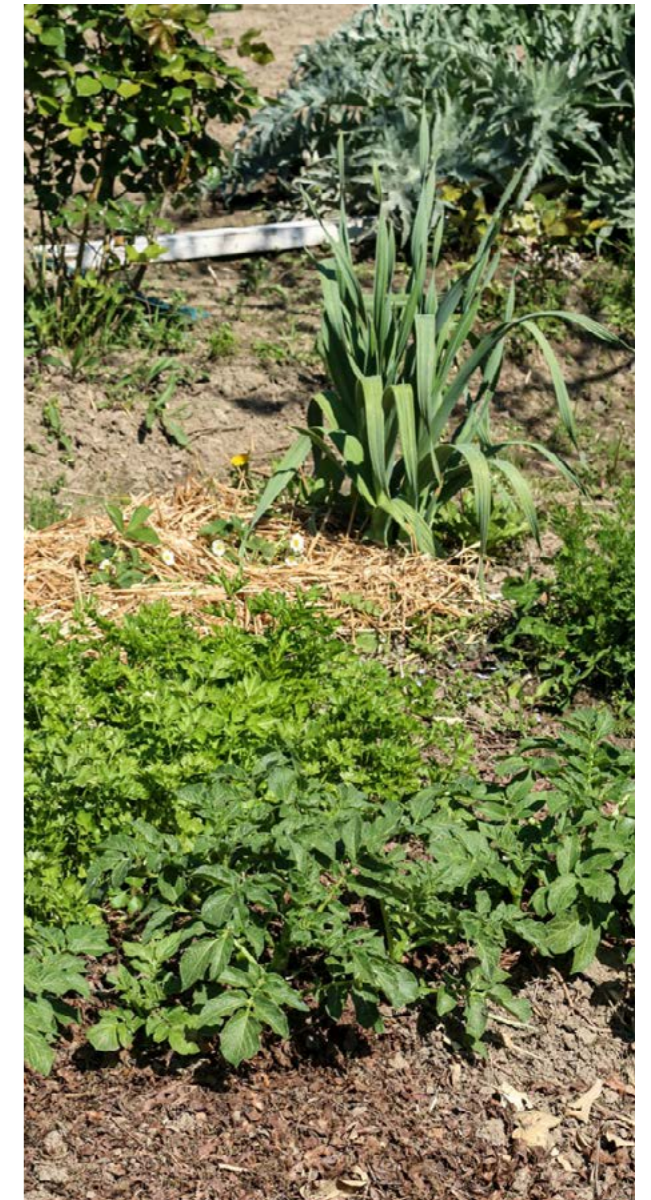


Fig. 17 - Les pommes de terres paillées avec des feuilles de chêne, les fraises avec du foin © CAUE 64