

64

C



EQUIPEMENT PUBLIC

BÂTIMENT /

PATRIMOINE /

AMÉNAGEMENT /

URBANISME /

PAYSAGE /

DÉVELOPPEMENT DURABLE /



SAVOIR-FAIRE /  
ACCOMPAGNEMENT /

PROJETS /

QUALITÉ DU CADRE DE VIE /



FORMER /

ANIMER /

SENSIBILISER /

ANNÉE 2019  
RAPPORT D'ACTIVITÉ

# ÉDITO

Revitalisation des centre-bourgs, embellissement des espaces publics, aménagement d'aires de jeux, valorisation du patrimoine bâti et des paysages, adaptation au changement climatique, l'eau et la biodiversité au cœur des projets sont autant de thématiques abordées durant l'année écoulée et que nous avons souhaité mettre en avant dans ce rapport d'activité à travers quelques accompagnements significatifs.

Ces questions, d'importance locale mais pas seulement, imprègnent toutes nos missions : elles sont présentes aussi bien dans le conseil auprès des particuliers que dans l'accompagnement des collectivités territoriales.

Ces questions fondamentales qui se posent aujourd'hui mais qui construisent l'avenir, nous les abordons aussi dans nos formations, séminaires, manifestations, contributions, que nous apportons à une pluralité de publics.

C'est bien là ce qui caractérise notre activité : la cohérence dans l'action qui nous amène à nous saisir de tous les leviers possibles pour faire émerger des projets vertueux alliant les besoins de proximité avec les enjeux globaux, pour que les Pyrénées-Atlantiques continuent à offrir un cadre de vie de qualité et durable malgré les changements à venir.

Nous voulons croire que la progression des adhésions signifie que nos valeurs sont partagées, que nos interventions au plus près des territoires sont reconnues ; c'est un encouragement pour les administrateurs et l'équipe du CAUE64, je remercie chaleureusement les membres adhérents de leur soutien.

Enfin, je ne peux terminer sans évoquer l'ouvrage publié en 2019, *Champs d'avenir, la ruralité aujourd'hui*, qui reprend les interventions des quatre soirées-débats organisées à l'occasion des 40 ans du CAUE64. Bonne lecture !



**Philippe Echeverria**  
Président du CAUE 64  
Maire d'Arcangues  
Conseiller départemental de Ustaritz-Vallées de Nive et Nivelle

# SOMMAIRE

<b>L'ASSOCIATION EN 2019</b> .....	<b>4</b>
<b>Conseil d'administration / Bureau</b> .....	4
<b>Instances</b> .....	4
<b>Zoom / L'adhésion au CAUE 64</b> .....	4
<b>RAPPEL DES MISSIONS</b> .....	<b>5</b>
<b>Le conseil auprès des particuliers</b> .....	5
<b>Le conseil, l'aide à la décision des collectivités</b> .....	5
<b>La formation</b> .....	5
<b>La sensibilisation</b> .....	5
<b>Zoom / Les adhérents du CAUE 64</b> .....	5
<b>L'ACTIVITÉ 2019 EN CHIFFRES</b> .....	<b>6</b>
<b>Zoom / La mission d'expertise</b> .....	6
<b>CHAMPS D'AVENIR, LA RURALITÉ AUJOURD'HUI</b> .....	<b>7</b>
<b>Zoom / Champs d'avenir continue</b> .....	7
<b>CONSEIL AUX COLLECTIVITÉS</b> .....	<b>8</b>
<b>Zoom / Le Département 64, un partenariat croissant</b> .....	8
<b>Les intercommunalités</b> .....	9
<b>Patrimoine / Une halle d'animation ouverte à l'image d'un pavillon dans un parc / Cambo-les-Bains</b> .....	10
<b>Patrimoine / Les chemins de Compostelle</b> .....	11
<b>Aménagement et espaces publics / Les aires de jeux</b> .....	12
<b>Aménagement et espaces publics / Un espace ludique pour connecter un lotissement / Ayherre</b> .....	13
<b>Aménagement et espaces publics / Plan de déplacements en centre-bourg / Lembeye</b> .....	14
<b>Zoom / Fleurir la ville</b> .....	14
<b>Aménagement et espaces publics / Aménager avec l'eau sur la berge de La Nive / Bidarray</b> .....	15





Aménagement et espaces publics / <b>La requalification d'une berge / Tardets</b> .....	16
Urbanisme et stratégies urbaines / <b>Un éco lotissement adossé à une production de fleurs / Meillon</b> .....	17
Environnement et paysages / <b>Former les enseignants au paysage</b> .....	18
Concertation / <b>La revalorisation d'un centre-bourg / Pontacq</b> .....	19
<b>FORMATIONS</b> .....	<b>20</b>
<b>Cycle Espaces publics de qualité</b> .....	20
<b>Cycle Cimetières</b> .....	20
<b>Zoom / Formation J'aménage mon jardin Gîtes de France</b> .....	20
<b>Formations techniques et sujets d'actualité</b> .....	21
<b>CONSEIL AUX PARTICULIERS</b> .....	<b>22</b>
<b>Le conseil aux particuliers en chiffres</b> .....	23
<b>SENSIBILISATION DES PUBLICS</b> .....	<b>24</b>
<b>Les incontournables</b> .....	24
<b>Les séminaires, conférences, ateliers</b> .....	24
<b>Zoom / Les Rendez-vous de l'Urbanisme</b> .....	24
<b>Les expositions</b> .....	25
<b>Les actions pédagogiques</b> .....	25
<b>Zoom / Histoires de bahuts</b> .....	25
<b>LA COMMUNICATION</b> .....	<b>26</b>
<b>L'identité visuelle</b> .....	26
<b>Les médias</b> .....	26
<b>LE CENTRE DE DOCUMENTATION</b> .....	<b>27</b>
<b>La Formule du midi de la doc !</b> .....	27
<b>Zoom / Le forum d'échanges Sensibilisation</b> .....	27
<b>LES RESSOURCES</b> .....	<b>28</b>
<b>Le budget</b> .....	28
<b>L'équipe</b> .....	29

# L'ASSOCIATION EN 2019

## CONSEIL D'ADMINISTRATION / BUREAU

**6 REPRÉSENTANTS DES COLLECTIVITÉS LOCALES désignés par le Département le 29.04.15 :**

**Philippe ECHEVERRIA** président / **Juliette BROCARD** vice-présidente / **Jean LACOSTE** vice-président / **Annie HILD** trésorière / **Claude OLIVE** secrétaire / **Chantal KEHRIG-COTTENÇON**

**4 REPRÉSENTANTS DE L'ETAT membres de Droit :** **Fabien MENU** Direction Départementale des Territoires et de la Mer (a remplacé Nicolas JEANJEAN) / **Gilles PAQUIER** Direction Départementale des Territoires et de la Mer / **René COLONEL** Unité Départementale de l'Architecture et du Patrimoine / **François-Xavier PESTEL** Inspection d'Académie (a remplacé Pierre BARRIÈRE)

**4 REPRÉSENTANTS DES PROFESSIONS désignés par le Préfet le 04.10.18 :** **Michel ARRAYET** Ordre des Géomètres-Experts aquitain / **Céline DESMOULIÈRE** Fédération Française des Paysagistes / **Catherine MATVEIEFF** Ordre des Architectes / **Bernard TREY NAVARRANNE** Société Française des Urbanistes

**2 PERSONNES QUALIFIÉES désignées par le Préfet le 04.10.18 :** **Isabelle DEGREMONT** Université de Pau Pays de l'Adour / **Terexa LEKUMBERRI** Institut Culturel Basque

**6 MEMBRES élus par l'Assemblée générale le 06.07.18 :** **Michel COUFFY** Pavillon Architecture / **Maryvonne LAGARONNE** Chambre Agriculture (représente Bernard LAYRE) / **Fernand MARTIN** Maire de Buzy / **Nathalie MOTSCH** AUDAP / **Marjorie SENAUD** SOLIHA Pays Basque (représente Christian IPUTCHA) / **Jean-Paul VALOIS** Bastides 64 (représente Jean BAUCOU)

**1 REPRÉSENTANT DU PERSONNEL élu par les salariés le 02.06.2020 :** **Nathalie AGUILERA-PONCHEL**

## INSTANCES

**Assemblée générale** le 5 juillet / **Conseils d'administration** les 12 février et 29 mai

ZOOM

## L'adhésion au CAUE 64

Des adhérents, plus nombreux chaque année, apportent leur soutien au CAUE64 et témoignent ainsi de la valeur de nos interventions au service de l'intérêt public. Cette reconnaissance est fondamentale pour le CAUE car elle est fondée sur notre proximité avec les acteurs locaux depuis 42 ans.

Collectivité, établissement public, association, professionnel ou particulier, si les missions du CAUE64 vous intéressent, n'hésitez plus ; en adhérant au CAUE64\*

- vous participez, avec voix délibérative, à l'Assemblée générale
- vous bénéficiez de gratuités ou tarifs préférentiels pour les formations
- vous êtes invité aux manifestations organisées par le CAUE 64
- vous profitez du prêt gratuit de nos expositions (hors assurance et port)
- vous accédez à l'intégralité de notre fonds documentaire
- vous êtes destinataires de nos publications.

\* modalités sur notre site internet [www.caue64.fr](http://www.caue64.fr)





# RAPPEL DES MISSIONS



Le CAUE 64 a pour vocation la promotion de la qualité en architecture et urbanisme, pour les paysages, l'environnement et le cadre de vie dans les Pyrénées-Atlantiques. Son équipe assure, dans le cadre d'un service public de proximité, la conduite des 4 missions que lui assigne la loi du 3 janvier 1977.

## LE CONSEIL AUPRÈS DES PARTICULIERS

5 lors de permanences sur l'ensemble du territoire, la présence dans les salons de l'habitat, des réponses téléphoniques ou par courriels, l'assistance et la formation des services instructeurs des collectivités.

## LE CONSEIL, L'AIDE À LA DÉCISION DES COLLECTIVITÉS

en proposant un accompagnement méthodologique et technique en amont du projet et durant toutes ses étapes afin de guider les élus dans leurs choix en matière d'équipements, d'aménagement, d'urbanisme, de paysage et de développement durable.

## LA FORMATION, L'INFORMATION

des élus, des techniciens des administrations et des professionnels par des visites d'étude, des journées de réflexion et de formation adaptées aux enjeux locaux, aux besoins des partenaires, en lien avec l'actualité ou sur des sujets nouveaux, techniques et modes de faire innovants.

## LA SENSIBILISATION

grâce à une programmation riche et diversifiée pour tous les publics, afin de développer une culture partagée du cadre de vie et contribuer à animer le débat public en s'appuyant sur des problématiques locales tout en intégrant des enjeux nationaux.

ZOOM

## Les adhérents 2019 du CAUE 64

MEMBRES DE DROIT : État et Département des Pyrénées-Atlantiques

82 COMMUNES : Accous / Ahetze / Aïcirits-Camou-Suhast / Anglet / Arbonne / Arbus / Arcangues / Aren / Aressy / Amos / Artiguelouve / Arudy / Ascain / Asson / Auberfin / Auzerive / Aycius / Bardos / Bayonne / Bedous / Behasque-Lapiste / Bernadets / Bidache / Bidart / Bielle / Billères-en-Ossau / Bizanos / Briscous / Boeil-Bezing / Buros / Buzy / Came / Casteigner / Estos / Garris / Ger / Gère-Belesten / Gestas / Hélette / Hendaye / Hôpital-Saint-Blaise / Ibarolle / Iholdy / Isturits / Izește / La Bastide-Clairence / Laa-Mondrans / Labatmale / Lahontan / Lees-Athas / Lembeye / Louhossoa / Louvie-Soubiron / Lussagnet-Lusson / Meillon / Mendionde / Méricq / Méritein / Monein / Mont-Disse / Mouguerre / Narcastet / Ordiarp / Pau / Ponsou-Dessus / Pontacq / Précilhon / Rébénacq / Rontignon / Saint-Jean-de-Luz / Saint-Michel / Saint-Pée-sur-Nivelle / Saint-Vincent / Salles-Mongiscard / Samsons-Lion / Sauveterre-de-Béarn / Sendets / Serres-Morlaàs / Siros / Sus / Tardets-Sorholus / Uzoz

5 COMMUNAUTÉS D'AGGLO ET DE COMMUNES : Pau-Béarn-Pyrénées / Pays Basque / Haut Béarn / Pays de Nay / Vallée d'Ossau

20 ASSOCIATIONS ET ÉTABLISSEMENTS PUBLICS : Adil64 / APGL / Audap / Bastides64 / Capeb Pays Basque / Chambre d'agriculture / Chambre du Commerce et de l'Industrie Pau Béarn / Chambre des Métiers et de l'Artisanat / Comité du Logement / EPFL Béarn Pyrénées / Gîtes de France 64 / Habitelem / Office 64 de l'Habitat / Parc National des Pyrénées / Pau Béarn Habitat / Pavillon de l'Architecture / SEPA / Soliha Béarn Bigorre / Soliha Pays Basque / Unge

8 PROFESSIONNELS ET PARTICULIER : Architectes : S. Brisset-Capdevielle / J. Camborde / D. Lesbegueris / J. Manguin / P. Marsan / Géomètres : D. Drevet / Paysagiste : D. Aberadere / Particulier : A. Jaeger

# L'ACTIVITÉ 2019 EN CHIFFRES



## 1014

Conseils aux **PARTICULIERS**

dont **209** conseils  
aux **SERVICES INSTRUCTEURS**

## 1344

Participants

aux **ACTIONS CULTURELLES**

visites,  
soirées-débats,  
conférences,  
expositions,  
lectures de paysage,  
tables rondes...



## 212

élèves concernés  
par des **ANIMATIONS  
PÉDAGOGIQUES**

## 131

dossiers  
d'accompagnement  
des **COLLECTIVITÉS  
TERRITORIALES**



## 1

*formule du midi de la doc'*



## 12

**FORMATIONS**  
135 participants

## 13,63

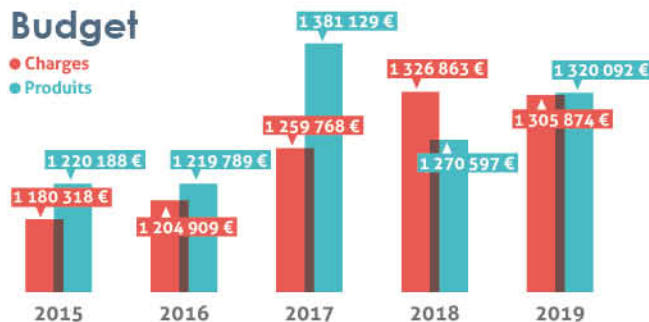
Equivalent  
Temps  
Plein

## 3

**STAGIAIRES  
accueillis**

### Budget

● Charges  
● Produits



ZOOZ

### La mission d'expertise

9 % du temps de travail  
de l'équipe

c'est un service rendu gratuit auprès de l'État et des collectivités territoriales qui tend à prendre de plus en plus d'importance.

De par leur connaissance fine des Pyrénées-Atlantiques, des femmes et des hommes qui y vivent, connaissance acquise au fil de décennies de travail au plus près du terrain, les architectes, urbanistes, paysagiste, médiateur culturel, documentaliste du CAUE64 ont acquis une pertinence qu'ils mettent au service des projets et démarches portés par les personnes publiques.

Ainsi, en 2019, ils ont activement contribué aux réflexions menées dans 7 commissions, (Commission départementale nature, paysages et sites, Commission pôle départemental des énergies renouvelables, Commission sites patrimoniaux remarquables, QUALIBAT, Conseil économique, social et culturel du PNP), 20 groupes de travail (FNCAUE, URCAUE, DRAC, GIP Littoral Aquitain, Conseil Départemental 64, SCoT Grand Pau, CAPB, CCHB, CCLB, AaDT, Bastides 64 et d'Aquitaine, UPPA) et 6 jurys de concours CDVVF et projets d'architecture.

Dans ces instances, ils ont à cœur d'apporter une vision exigeante de ce qui fait la qualité du cadre de vie et y font oeuvre de pédagogie.



# CHAMPS D'AVENIR, LA RURALITÉ AUJOURD'HUI

## Actes des rencontres 2017/2018



En 2018, à l'occasion de son quarantième anniversaire, le CAUE 64 a organisé une large réflexion, **Champs d'avenir**, sur l'évolution des territoires ruraux et plus particulièrement la place de la campagne dans la nouvelle organisation territoriale. Quatre soirées-débats se sont tenues au cœur du territoire départemental, rassemblant de nombreux participants, élus locaux et régionaux, techniciens des collectivités, professionnels, associations et citoyens.

Afin de **valoriser la richesse des échanges et garder trace de ce travail** pour nourrir et inspirer nos futures actions, le CAUE64 a publié en 2019, les actes de ces rencontres. Cet ouvrage, conçu à partir des enregistrements audiophoniques des soirées, retrace l'intégralité des interventions réalisées par les 17 invités d'honneur, architectes-urbanistes, universitaires, élus, locaux et de renom.

Cette publication est accessible en format numérique sur le site internet [www.caue64.fr](http://www.caue64.fr). Le livre est aussi disponible sur simple demande auprès du CAUE64.



WOOL

### Champs d'avenir continue...

Après le succès des 4 rencontres organisées entre décembre 2017 et décembre 2018, le CAUE64 a prolongé la formule **Champs d'avenir** en proposant une nouvelle soirée-débat le 18 juin 2019 à Bidarray.

Avec la médiation d'Agnès DUCAT, paysagiste du CAUE64, Catherine OTEIZA, éleveuse de porcs basques, Maryvonne LAGARONNE, éleveuse de Blondes d'Aquitaine, Olivier MARTIN, viticulteur en culture bio et Cyrille MARLIN, paysagiste, architecte-urbaniste et docteur en géographie, ont partagé leur expérience pour mettre en lumière la complémentarité et les liens entre Agriculture et Paysage. Hélène DOUENCE, chercheur au laboratoire Passages et maître de conférence en Géographie-Aménagement à l'UPPA a conclu la table ronde avant de lancer le débat permettant aux 45 participants, élus, habitants, techniciens des collectivités, professionnels, agriculteurs, milieu associatif, étudiants, de réagir et d'échanger avec les intervenants.



# CONSEIL AUX COLLECTIVITÉS



Pontacq - Atelier citoyen © CAUE 64

**131**  
dossiers  
d'accompagnement

Ponctuellement ou sur le long terme, le CAUE64 est aux côtés des communes et intercommunalités pour les guider dans leurs choix en matière d'équipement public, de bâtiment et patrimoine, d'aménagement, d'urbanisme, de paysage et de développement durable.

Aide à la décision, le CAUE64 réalise un accompagnement méthodologique et technique en amont du projet et durant toutes ses étapes : réflexion globale, diagnostics, études préalables, scénarios, concertation, programme, consultation des prestataires...

En 2019, **51,5% du temps de l'équipe**, soit **811 jours de travail**, ont permis d'aider à la genèse de **131 projets** sur l'ensemble du département. Les conseillers du CAUE ont été présents aux côtés de **95 collectivités** pour les accompagner dans une grande diversité

de sujets touchant à tous ses domaines d'intervention. Modestes ou d'envergure, ces projets participent de la qualité du cadre de vie qui fait le bien vivre ensemble et contribue au rayonnement de nos territoires ; en cela, chacun de ces projets mérite de mobiliser toute notre attention et savoir-faire. (cf illustrations ci-après).

Le conseil du CAUE est **gratuit pour les communes de moins de 2000 habitants, soit 89%** des collectivités des Pyrénées-Atlantiques. En outre, dans le cadre de conventions de partenariat le CAUE64 assiste les services départementaux ainsi que ceux communautaires du Pays Basque dans leur dispositif respectif d'aide aux communes rurales.

WOOZ

## Le Département 64, un partenariat croissant

Ces dernières années, le partenariat mis en place avec le Département à travers une convention triennale déclinée en programme d'accompagnement annuel des politiques départementales a porté ses fruits à travers une diversification des sujets traités.

Au fil des dossiers, ce sont quasiment toutes les missions du CAUE64 qui ont été mobilisées telle la formation (espaces publics de qualité), la sensibilisation (cahier des matériaux), l'accompagnement de projets (site de la Criée des Récollets, ENS d'Archilua), l'expertise (montagne, aménagement de la station de Gourette, col du Somport, atlas des paysages), le conseil (lutte contre la prolifération du moustique tigre).

Ainsi, en 2019, le CAUE a pris une part active à la mise en oeuvre du règlement départemental d'intervention auprès de 24 communes dont 2 dans le cadre du dispositif partenarial de l'appel à projet FENICS pour le renouvellement urbain en centre-bourg rural.

En fin d'année, un travail d'expertise conséquent s'est également engagé autour de la question de la mixité dans les cours des collèges, travail poursuivi en 2020 par des animations dans deux établissements volontaires retenus dans l'appel à projet *Que je sois fille ou garçon* relevant de l'Agenda 21 du Département 64.



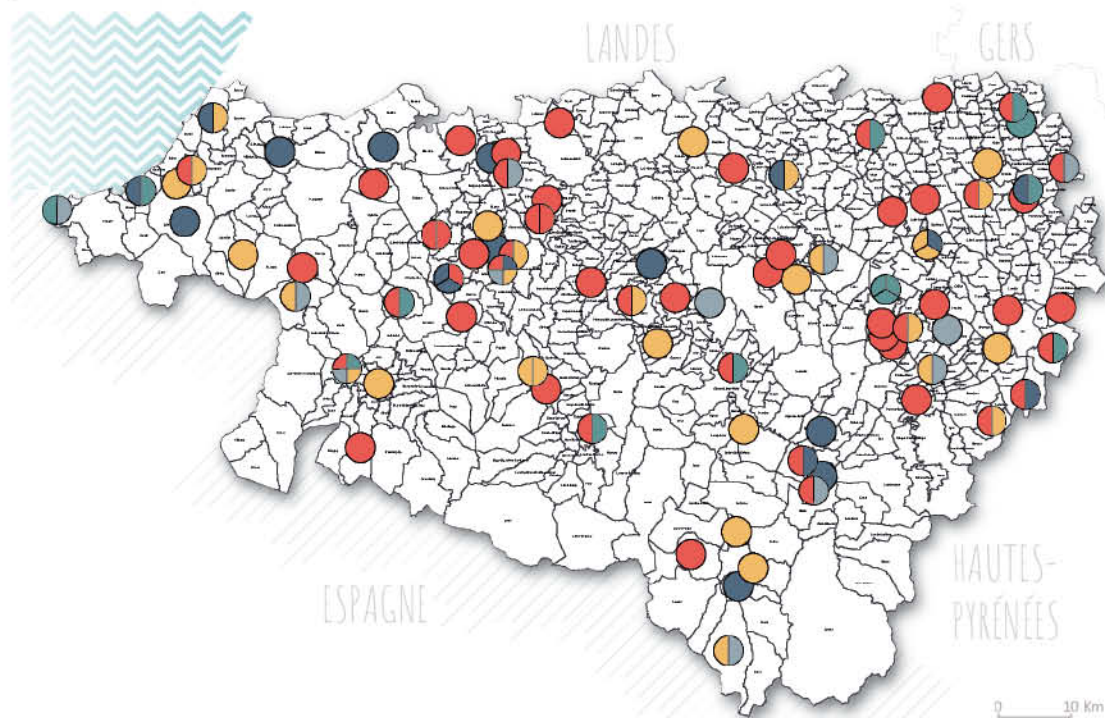
## Nature de l'accompagnement en 2019



## LES INTERCOMMUNALITÉS

Depuis 2014, le CAUE64 a développé le partenariat avec les EPCI, mettant ainsi en œuvre une orientation de son projet stratégique inspirée par la refonte du paysage institutionnel local. Les 2 communautés d'agglomérations et 3 communautés de communes ont signé des conventions cadre d'intervention par périodes triennales, qui sont complétées chaque année par un programme d'actions. Les conseillers CAUE sont aux côtés des techniciens communautaires pour apporter leur expertise et savoir-faire dans les démarches de planification et projets d'aménagement, mener des concertations, assurer une approche personnalisée sur des sujets techniquement complexes, animer les réseaux d'instructeurs, former et sensibiliser sur les enjeux locaux.

## Nature de l'accompagnement par commune en 2019



## Nature de l'accompagnement par intercommunalité et CD 64 en 2019



## Une halle d'animation ouverte à l'image d'un pavillon dans un parc // CAMBO-LES-BAINS



Les principaux enjeux du projet sont liés à l'inscription dans le site. Il doit garantir une protection contre les intempéries tout en étant ouvert sur son environnement immédiat. Il doit aussi offrir un volume important dans un parc de petite taille et proposer un espace fonctionnel en adéquation avec les besoins et tout cela en harmonie avec la qualité architecturale de la ville.

10  
Cambo-les-bains - La halle  
© Jacques LECCIA

La commune de **Cambo-les-Bains (6651 hab.)** a souhaité, en 2017, créer au cœur du centre-ville dans le fond du parc Saint-Joseph, un espace abrité de type halle ouverte, pour accueillir des activités telles que marchés, spectacles, expositions et repas.

Le CAUE64 a accompagné la collectivité dans la mise en place de ce projet. Après une analyse du contexte réglementaire de réalisation de l'opération pour mettre en évidence les contraintes et obligations, le conseiller a établi et rédigé le programme et animé le groupe de travail.

Il a également proposé un appui aux services techniques et administratifs de la commune sous forme de « formation - action » pour rédiger les pièces du dossier de consultation de maîtrise d'œuvre, avant d'organiser cette dernière selon une procédure adaptée avec remise de prestation de type intention architecturale.

Aujourd'hui opérationnel, le projet réalisé relève ces défis en s'intégrant dans le site paysager et environnemental par une forme de toiture simple et monolithe d'un entretien facile, sans noues ni chéneaux encaissés. Cet espace de grande dimension est circonscrit d'un portique de moindre hauteur et d'une structure légère, afin de « donner une échelle » au bâtiment et qui permet d'adapter un dispositif de protection contre les intempéries. Une structure mixte acier/bois à la recherche de l'image « d'un pavillon dans un parc urbain ».

... en adéquation avec les besoins  
et en harmonie avec la qualité  
architecturale de la ville...



## Les chemins de Compostelle



Chemins de Saint-Jacques-de-Compostelle en France  
© UNESCO et l'ACIR Compostelle

Pour les 20 ans du classement des chemins de St-Jacques de Compostelle au Patrimoine Mondial de l'UNESCO, l'UNESCO et l'ACIR Compostelle ont publié fin 2018 un beau livre intitulé « Chemins de St-Jacques-de-Compostelle en France », récapitulant et explicitant les monuments et les sections de chemins concernés par le classement.

Parmi ceux-ci, la section du chemin depuis Aroue jusqu'à Ostabat-Asme a fait l'objet d'une **description paysagère réalisée par la paysagiste conseillère du CAUE64**, à partir d'un repérage à pied sur toute la longueur du tronçon (22 km). Le CAUE64 a également contribué à relire et corriger les textes des autres contributeurs de la Région Occitanie.

... la cohérence du paysage  
et la préservation des vues...

Ce tronçon, au-delà de la beauté remarquable des paysages traversés - collines de l'Ostibarret, massif de l'Archelako, montagne de l'Ibarla, panoramas sur la vallée de la Bidouze et magnifiques points de vue sur les Pyrénées - et de la richesse du patrimoine local - oratoire d'Iparla, chapelles d'Olhaïbi et d'Harambeltz... - possède une forte valeur symbolique, du fait de la présence du carrefour des voies jacquaires aux environs d'Ostabat. Ce classement donne lieu à des protections particulières appelées « zones tampons » tout

le long du cheminement protégé, dont l'objectif est de garantir la cohérence du paysage et la préservation des vues aux abords du chemin.



Intérieur de la chapelle d'Harambeltz © CAUE 64



Vue sur le village d'Ostabat © CAUE 64



Un chemin sinueux, de nombreux vallons... © CAUE 64



Granges et fermes traditionnelles sur le chemin  
© CAUE 64

## Les aires de jeux



Espès-Undurein © CAUE 64



Anglet © CAUE 64

Au fil des ans, la place des aires de jeux a évolué dans l'espace public. Si la fonction est conservée, un espace équipé de jeux, ouvert et protégé, dédié à l'amusement des petits et des grands, leur image s'est sensiblement améliorée. Plus « naturelles », plus multigénérationnelles, mieux adaptées au site qu'elles investissent, elles ont gagné en créativité et en originalité. Elles sont devenues partie intégrante de l'espace public. Il ne s'agit plus d'équiper un espace de modules standardisés, mais **d'articuler un vrai lieu de vie, moins fonctionnaliste, plus convivial, dans un cadre cohérent où chacun se sente à l'aise et retrouve le caractère de son village ou de son quartier.** Elles sont renouvelées. Sans sacrifier aux impératifs de sécurité,

*Elles sont devenues partie intégrante de l'espace public.*

il est possible **de personnaliser les aires de jeux et d'inventer des modules uniques, pratiques et éco-responsables.** On peut y trouver une superposition des fonctions dans un cadre naturel comme dans le Bois de Baringouste à Parbayse, de l'intimité comme à Ayherre, des matériaux simples et naturels comme au parc du Maharin à Anglet, la sensation d'être au cœur du village comme à Espès-Undurein...

Dans le processus d'aménagement d'une aire de jeux, le CAUE 64 apporte des conseils pour mettre en résonance ce nouvel espace avec d'autres espaces publics, choisir le type d'aménagement et mettre en avant le caractère des lieux.



## Un espace ludique pour connecter un lotissement // AYHERRE



Ayherre © Martine TOULET  
paysagiste DPLG, Géodenak  
géomètres

Après une étude de faisabilité menée par SOLIHA puis l'Office 64 et suivant les conseils de l'Architecte des Bâtiments de France, la commune d'**Ayherre (1069 hab.)** a décidé de démolir l'ancienne ferme traditionnelle labourdine chemin Elixaldia, en raison de son état sanitaire. Elle a souhaité valoriser cet espace par un projet permettant de faire le lien avec le projet mitoyen de lotissement mené par l'Office 64 et le fronton, le site présentant des atouts complémentaires pour développer une interface.

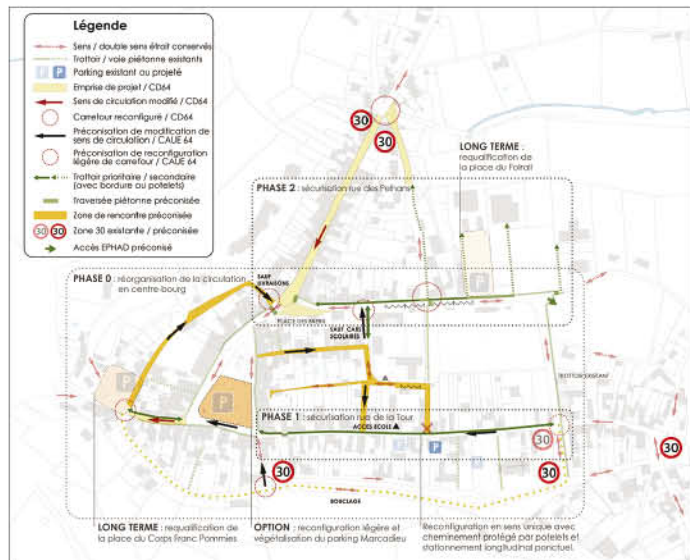
La commune, avec l'appui du CAUE64, a identifié plusieurs enjeux d'aménagement. L'accent a été mis sur la qualité de façade sur l'arrière de la brasserie du fronton en proposant un aménagement végétal sur les talus et sur les limites de la

plateforme du rez de sous-sol où a été installée une aire de jeux simple et conviviale. Certains éléments qui présentaient un intérêt patrimonial tels que **le four à pain situé en façade ou le poulailler à l'arrière de l'ancienne ferme ont été préservés**. La liaison entre le haut et le bas a également fait l'objet d'une attention particulière.

L'interface entre l'aire de jeux, la voirie et le lotissement est un élément de réussite du projet qui compense l'absence d'espaces collectifs dans l'extension urbaine.

... le four à pain situé en façade ou le poulailler à l'arrière de l'ancienne ferme ont été préservés

## Plan de déplacements en centre-bourg // LEMBEYE



Lembeye - Schéma des préconisations phasées © CAUE 64

... mettre en cohérence les projets en cours... proposer et prioriser des actions complémentaires.

Traversée par plusieurs routes départementales, la commune de Lembeye (**773 hab.**) est aujourd'hui impactée par le trafic de transit, notamment des poids-lourds. **La voiture y est omniprésente, avec une faiblesse du maillage piétonnier et une dégradation des espaces publics.**

Afin de rééquilibrer les fonctions de vie locale et de circulation, la commune a chargé le CAUE64 de mettre en cohérence les projets en cours - l'aménagement des RD 13 et 703 pour permettre la déviation par le CD 64 et l'implantation d'un EHPAD -, avant de proposer et prioriser des actions complémentaires.

Dans son étude, le CAUE64 préconise la mise en sens unique de rue de la Tour afin d'intégrer un cheminement piéton sécurisé et la création de poches de stationnement sur cet axe pour libérer le secteur des équipements scolaires. **L'école pourrait alors retrouver son accès d'origine sur la rue apaisée.** La sécurisation de la rue des Pelhans par la création d'un trottoir s'impose ensuite, ainsi que le traitement des carrefours et la gestion du stationnement en lien avec les équipements scolaires. Enfin, la requalification des trois places principales est à envisager pour que cohabitent au mieux les différents modes de déplacements et usages de l'espace public.

WOOL

## Fleurir la ville

Dans le cadre de l'étude de pré-diagnostic, la ville de Lembeye, souhaitait un renouvellement de son fleurissement. Afin de personnaliser ce dernier, de diminuer les gestes d'entretien et de libérer l'espace public, le CAUE 64 a proposé de supprimer progressivement les contenants pour recourir aux fosses de plantation, en commençant par la partie requalifiée de la place devant la mairie, puis de créer des « fosses-jardinières » ou « fausses-jardinières » permettant de donner l'illusion de jardinières habillant les murs tout en ayant l'avantage de la plantation en pleine terre.





## Aménager avec l'eau sur la berge de La Nive // BIDARRAY

La Commune de **Bidarray (677 hab.)** s'est engagée depuis 2014 dans une opération de reconversion de l'ancien Hôtel du Pont de l'Enfer, situé au lieu-dit « Onddoenia » au bord de la Nive au pied du bourg. Les espaces publics sont également en cours d'aménagement : requalification de la rue « Karika » et création d'une aire de stationnement de jour sur la berge.

... répond à des enjeux environnementaux et fonctionnels multiples...

Le projet mis au point par une équipe de maîtrise d'œuvre pluridisciplinaire est concerné par plusieurs périmètres de protection : Natura 2000, crues, site inscrit. Il prend en considération les préconisations de la DDTM pour l'hydraulique, de l'ABF vis à vis du Pont Noblia et du CAUE64 pour les contraintes fonctionnelles et paysagères du site.

Il répond à des enjeux environnementaux et fonctionnels multiples : une pluviométrie importante, l'inondabilité du site avec une occurrence inférieure à 5 ans, un environnement paysager et patrimonial de qualité, la desserte des équipements de proximité et l'accès sécurisé au Pont Noblia.

**Le parking sur berge est traité le plus naturellement possible** pour s'intégrer dans le paysage existant : mélange terre-pierre enherbé, dalles béton-gazon pour l'aire de retournement et une noue paysagère limitée par des rondins posés au sol faisant tampon entre la Nive et les véhicules stationnés.

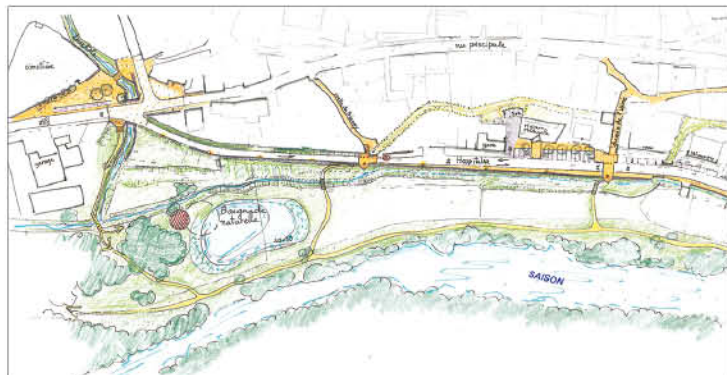
La partie haute, au niveau de Karika a été élargie et constitue **un espace partagé avec priorité aux piétons**. C'est à ce niveau que se trouvent l'éclairage public et le garde-corps mettant le promeneur en sécurité notamment quand l'eau de la Nive est tumultueuse ou en crue et que les berges sont interdites d'accès.



## La requalification d'une berge // TARDETS



▲► Avant-projet  
Les berges du Saison  
© MOREL DELAIGUE Paysagistes,  
C. BONIFACE paysagiste,  
BZE LAPASSADE Environnement,  
SETIMO Ingénierie

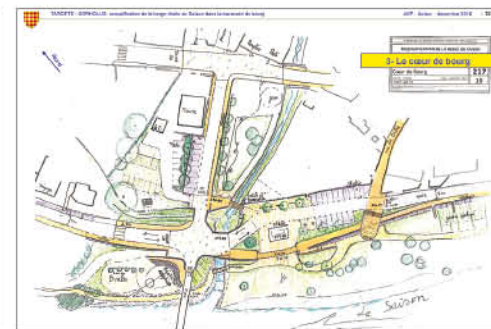
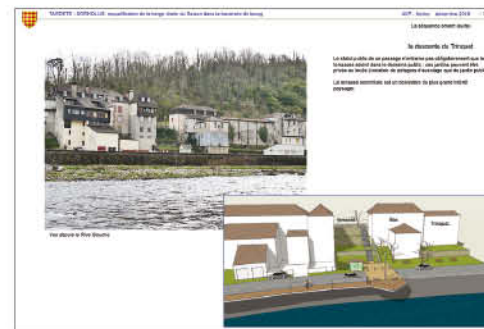


... en espace de détente et de loisir  
en lien avec le cœur du bourg.

La plupart des bâtiments du centre-bourg de **Tardets (552 hab.)** étant dépourvus d'espaces extérieurs d'agrément, la commune a décidé d'aménager la berge droite du Saison, de l'entrée de Sorholus jusqu'au pont d'Abense, en espace de détente et de loisir en lien avec le cœur du bourg. Ce projet a été plébiscité par les habitants dans le cadre de la démarche FENICS, à caractère participatif de revitalisation des bourgs ruraux en proie à la dépopulation, initiée et conduite par le Département 64 en 2018. Il est complexe à mettre en place compte tenu de sa taille importante, du caractère torrentiel du Saison et inondable du site, de la mobilité du trait de berge et du statut de propriété des différentes parcelles.

C'est dans ce cadre que le CAUE 64 a aidé la commune à traduire dans un **préprogramme les paroles d'habitants** qui, confronté aux **analyses du site par les professionnels** et aux **avis des autorités environnementales**, a permis d'arrêter un programme de maîtrise d'œuvre. Le CAUE 64 l'a accompagnée dans la **définition du périmètre d'étude et de projet** et a proposé une **procédure de consultation** pour le recrutement de l'équipe de maîtrise d'œuvre dont la composition avait été définie au préalable.

La commune a fait le choix d'une équipe de maîtrise d'œuvre pluridisciplinaire intégrant les compétences techniques spécifiques liées à la complexité du site, selon une procédure adaptée avec remise de prestation, sur les bases d'une **intention d'aménagement**. Le marché public a été conclu sous forme d'**accord-cadre** permettant une **réalisation des travaux par phases**. Un premier marché concernant le diagnostic et un plan de composition d'ensemble a été établi.

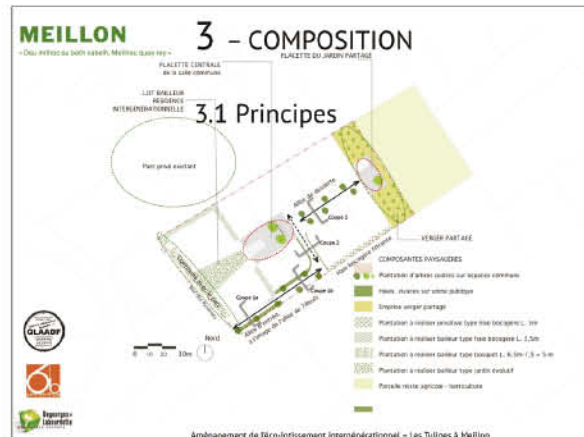




## Un éco lotissement adossé à une production de fleurs // MEILLON



... une mixité d'habitat dans une structure paysagère champêtre...



Meillon - Aménagement de l'éco-lotissement intergénérationnel © QLAAF (paysagistes mandataire), 68 architecture, Degeorges-Labourdette géomètres experts



Village rural implanté sur une terrasse alluviale de la vallée du Gave de Pau, **Meillon (916 hab.)** se caractérise par la présence singulière de terres maraîchères imbriquées dans le tissu urbain. Comme toutes les communes de la proche périphérie paloise, elle a connu un développement urbain spontané le long des chemins agricoles, mitant peu à peu le territoire. Le site en projet, **maîtrisé par la collectivité via l'EPFL Béarn Pyrénées** se situe dans cet espace dilaté aux franges de l'activité agricole. Bien que présentant une situation peu adéquate pour le développement urbain, cette lanière permet de consolider un quartier et concourt à protéger l'activité agricole en cœur de bourg.

Avec l'appui du CAUE64 sur la programmation, la commune a donné corps à son idée d'éco hameau.

Une partie de la parcelle, 5000 m<sup>2</sup> sur 1,7 ha, a été rebasculée en zone agricole au PLUi afin d'y implanter des espaces de production de fleurs, « la tulipe » plus précisément et des jardins partagés.

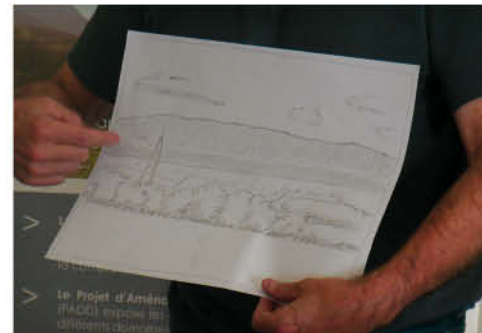
Dans un second temps, un protocole d'accord avec l'Office64 a été signé pour créer une opération d'habitat intergénérationnel de 14 logements.

Le CAUE64 a accompagné la collectivité dans la définition du projet de hameau. Créé sous la forme de lotissement, il développera **une mixité d'habitat dans une structure paysagère champêtre** où la **gestion alternative des eaux pluviales** et la **réalisation de lisières boisées** sont au **fondement du dessin urbain**.

## Former les enseignants au paysage



Je découvre mon paysage du Pays de Nay © CAUE 64



La **Communauté de communes du Pays de Nay** est engagée depuis plusieurs années dans la préservation et la valorisation des éléments structurant le paysage de son territoire. Avec l'accompagnement du CAUE, elle s'est dotée d'un plan et d'une charte de paysage qui ont pour vocation de faire évoluer ses documents d'urbanisme et ses différents projets d'aménagement en faveur d'une meilleure prise en compte de l'identité de son territoire.

Dans le cadre de l'animation du Plan de Paysage, le CAUE 64 a élaboré un **module pédagogique** « Je découvre mon paysage du Pays de Nay », qui se décline en deux temps :

- en extérieur, une découverte panoramique depuis le belvédère de Pardies-Piétat où les enfants apprennent à observer, lire et décrire le paysage, puis à le dessiner ;
- en classe, un temps d'approfondissement des acquis à l'aide d'exercices ludiques, et de reconnaissance des caractères paysagers du territoire.

Ce module a fait l'objet d'un test sur deux années scolaires auprès des enfants de 5 classes de primaire des écoles de Boeil-Bezing, Pardies-Piétat, Arros-de-Nay et Bénéjacq, pour en ajuster les contenus. Le 14 octobre 2019, il a été présenté à des enseignants volontaires exerçant en Pays de Nay pour les former à l'approche paysagère dans le cadre de leurs activités pédagogiques. Un bilan évaluant l'usage de cette formation sera effectué en 2021.

Véritable outil réalisé « sur mesure » pour révéler le territoire aux enfants, repérer ses forces comme ses fragilités, l'animation a pour vocation de leur donner l'envie d'observer, de connaître et de s'approprier leur paysage... Afin d'agir en faveur d'un paysage reconnaissable, agréable, construit et non subi, pour être heureux d'y vivre et d'y travailler, longtemps et durablement.

*Véritable outil  
réalisé « sur mesure »...*



## CONCERTATION

# La revalorisation d'un centre bourg // PONTACQ



Malgré des projets importants menés récemment dans le centre de **Pontacq (2981 hab.)** - création d'une maison médicale, rénovation du gymnase, réalisation d'un city stade - force est de constater que le parc immobilier est vieillissant et que les stratégies de développement urbain engagées ont eu pour conséquences l'éloignement progressif des habitants du centre-ville. Face à ce constat, à la vacance de plusieurs biens situés en bordure des rues principales et à des espaces publics centraux peu accueillants, la commune a souhaité engager **une démarche globale de soutien et d'amélioration de l'habitat, des commerces et des espaces publics.**

Pour ce faire, la collectivité a fait appel à deux partenaires techniques qui, chacun dans leur rôle, ont contribué à initier un processus dont les traductions opérationnelles se feront sur

... cadrer la démarche,  
activer la participation citoyenne  
et éclairer la collectivité...

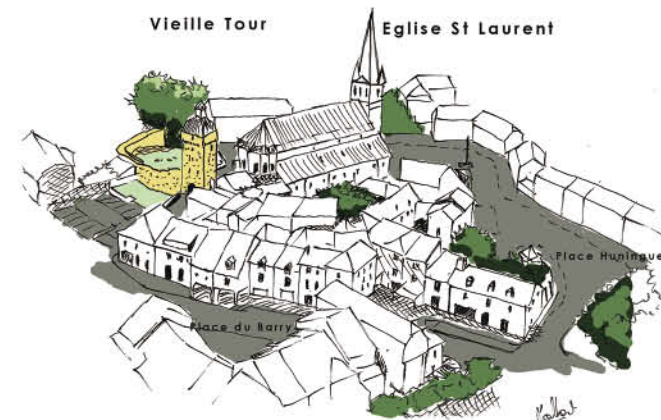
plusieurs années. Le CAUE64 a eu pour mission de cadrer la démarche, d'activer la participation citoyenne et d'éclairer la collectivité sur les premiers enjeux d'aménagement, le rôle primordial du traitement des circulations et des espaces publics,

des fonciers cibles à enjeux... Puis dans un second temps, le service urbanisme de l'APGL s'est vu confier une mission d'élaboration d'un dossier ORT (Opération de

Revitalisation de Territoire créée par la loi ELAN) afin d'inscrire l'action communale dans un cadre de financement établi.

Au travers de cette première phase, **le regard du citoyen joue un rôle clé et des thèmes pour un développement plus durable sont apparus** : place de l'arbre, limitation des voitures, circulations piétonnes, animations...

Pontacq - Atelier citoyen © CAUE 64



# FORMATIONS



Le CAUE64 est un organisme de formation déclaré en préfecture qui dispose de l'agrément pour dispenser de la formation aux élus. Il est référencé auprès des OPCA via le Datadock pour la formation des professionnels également.

En 2019, le CAUE 64 a proposé **12 formations** qui ont attiré **135 participants**. Cette mission a représenté **10%** de l'activité du CAUE64 et mobilisé la chargée de l'information et plusieurs conseillers en fonction des sujets explorés.

## CYCLE ESPACES PUBLICS DE QUALITÉ

L'espace public est un bien commun fondamental dans la construction de la cité et dans le rapport aux autres. Le CAUE 64 a proposé une formation dans l'objectif d'une part, de poser les bases de ce qui contribue à un projet de qualité, adapté à son environnement et aux enjeux locaux et, d'autre part, à son entretien par une gestion alternative.

- 1. **Conduire une gestion alternative des espaces verts à l'échelle communale,**  
le 8 mars à Bayonne
- 2. **Fondamentaux et bonnes pratiques pour la réussite du projet,**  
le 15 mars à Bayonne

## CYCLE CIMETIÈRES

Espace mi privé, mi public, dont l'image reste sensible, la conception d'un cimetière, au moment de sa création ou de son extension, est un projet à part entière qui demande une réflexion préalable rigoureuse, intégrant de forts enjeux, anciens et contemporains.

- 1. **Cimetière paysagers : programme, conception, réalisation, entretien**  
le 7 novembre à Bayonne
- 2. **La gestion juridique d'un cimetière,**  
le 8 novembre à Bayonne

WOOL

## Formation J'aménage mon jardin Gîtes de France

A la demande de l'association des Gîtes de France et du Tourisme Vert des Pyrénées-Atlantiques, la paysagiste du CAUE 64 a animé pour la deuxième année consécutive deux journées de formation destinées aux propriétaires de gîtes. En 2019, le module a été proposé sur une journée et décliné en Pays Basque et en Béarn. Il s'adresse idéalement à un groupe de 6 gîtes participants. La formation se déroule dans un gîte et se scinde en deux parties :

- une matinée théorique consacrée aux éléments à prendre en compte pour embellir les abords du gîte : principes d'aménagement de jardin, de composition végétale, d'harmonie des couleurs, d'entretien éco-responsable, assortis de listes de plantes ;
- un après-midi de conseils personnalisés auprès des participants, sur la base de photos remises au préalable.

En 2019, 17 personnes ont bénéficié de cette formation : le 28 novembre à St-Pée-sur-Nivelle à la ferme Elhorga et le 29 novembre à Salies-de-Béarn à la maison Léchémia.





## Formations techniques et sujets d'actualité

### ■ La loi Elan en synthèse, le 7 mai à Pau

Le CAUE64 a proposé aux élus, techniciens et aux professionnels, de faire le point sur l'adoption et la mise en œuvre de la loi ELAN. L'objectif était de mettre en perspective ce texte par rapport aux précédentes évolutions législatives majeures, en particulier la loi ALUR et d'analyser les dispositions de la loi ELAN relatives au droit public et leurs impacts sur les pratiques en matière d'urbanisme.

### ■ La gestion des eaux pluviales, les noues, le 4 octobre à Sendets et le 11 octobre à Bayonne (AEAG)

Le CAUE64, en partenariat avec l'AEAG, a sensibilisé les élus, responsables et techniciens des collectivités aux ouvrages alternatifs au « tout-tuyau ». La gestion à ciel ouvert des eaux pluviales est un moyen de créer des espaces publics plus riches et attractifs.

### ■ Les outils fonciers au service du projet, le 15 mai à Bidarray (EPFL Pays Basque)

En partenariat avec l'EPFL Pays Basque, le CAUE 64 a formé les élus et techniciens du Pays Basque sur la question foncière qui nécessite d'être prise en considération dès les prémices du projet et ce jusqu'au terme de l'opération. L'objectif était d'apporter une connaissance à la fois juridique et contextualisée des principaux outils fonciers.

### ■ Je découvre mon paysage du Pays de Nay, le 14 octobre à Bénéjacq (CCPN)

Le CAUE64, en partenariat avec la Communauté de commune du Pays de Nay, a formé des enseignants volontaires à l'outil pédagogique « découverte du paysage en Pays de Nay » qui a été élaboré par le CAUE 64 puis testé durant les deux années précédentes sur 5 classes de primaires (voir page 18).

### ■ Fondamentaux des architectures basques, le 19 oct à St-Jean-le-Vieux (CAPB)

Le CAUE64, en partenariat avec la Communauté d'agglomération Pays Basque, a proposé un atelier aux élus et instructeurs des pôles de proximité dans l'objectif d'élaborer un socle commun de connaissances des architectures basques.



La gestion des eaux pluviales, les noues,  
le 4 octobre à Sendets © CAUE 64



Les outils fonciers au service du projet,  
le 15 mai à Bidarray © CAUE 64

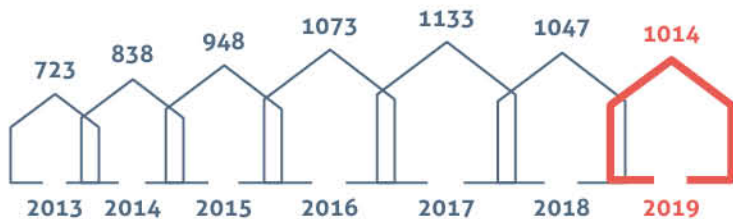


Je découvre mon paysage du Pays de Nay,  
le 14 octobre à Bénéjacq © CAUE 64

# CONSEIL AUX PARTICULIERS

## 1014 CONSEILS

En 2019, le CAUE64 à travers ses paysagiste et architectes a délivré 1014 conseils et informations auprès des particuliers et des services instructeurs du département. C'est un nombre stable depuis 4 ans.

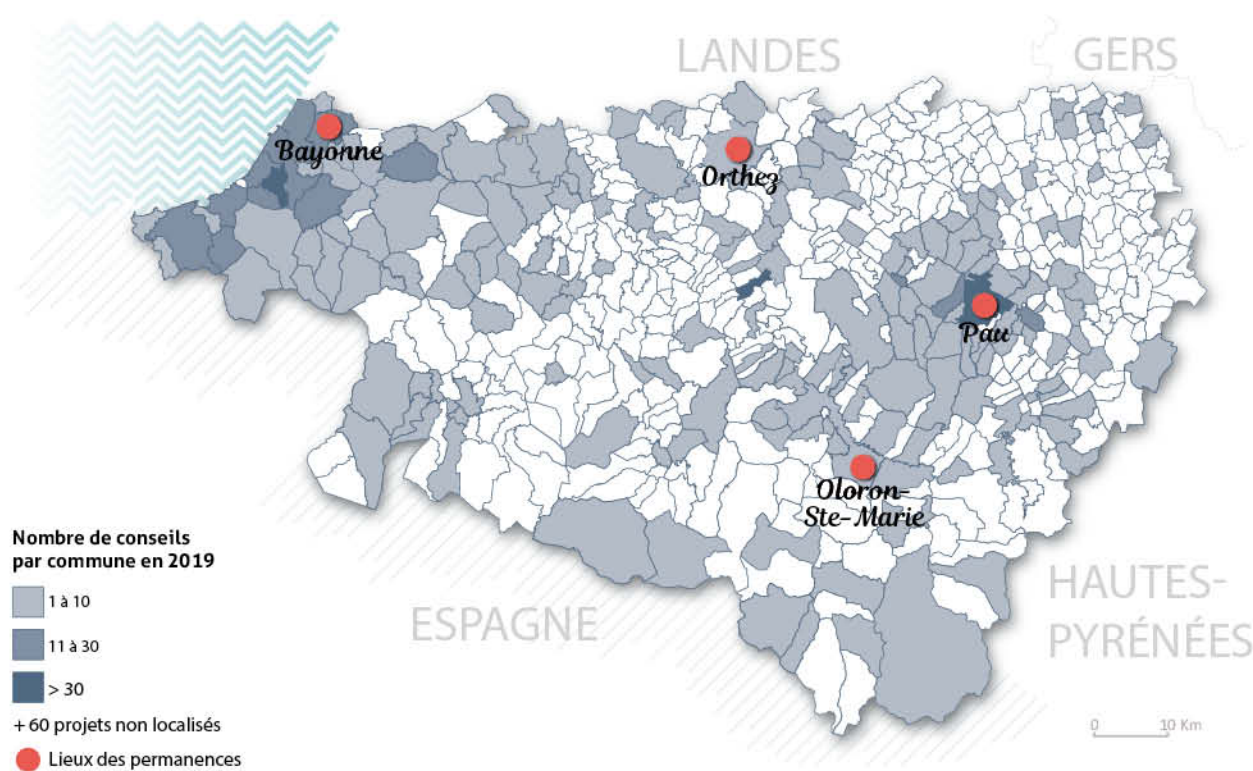


Forts de leur qualité d'écoute et de leur expertise, les professionnels du CAUE64 proposent toujours une réponse qui se concentre sur les enjeux qualitatifs de la problématique du demandeur que ce soient pour un projet, un aménagement de grande ampleur ou une question spécifique.

Ils ouvrent les champs de réflexion, mettent en perspective les solutions envisageables, hiérarchisent les enjeux, insistent sur la cohérence des projets et leur résonance dans les paysages, mettent en contact avec d'autres organismes-ressources.

C'est un véritable service de conseil des publics, indépendant, qui valorise l'intérêt général au nom des paysages et de l'insertion dans les territoires ; médiateur de qualité architecturale et paysagère sans jamais perdre de vue l'intérêt du porteur de projet.

## La répartition territoriale des conseils aux particuliers





## LE CONSEIL AUX PARTICULIERS EN CHIFFRES

**1014**  
CONSEILS DÉLIVRÉS

**55%** en RENDEZ-VOUS en permanence et salons

**26,5%** INFORMATIONS sur SALONS

**18,5%** en DÉMATÉRIALISÉ mails ou téléphone

**426** conseils d'architecture et d'insertion paysagère

**12** conseils d'aménagements paysagers

**263** conseils réglementaires ou juridiques

**42** conseils techniques ou liés aux pathologies

**271** informations sur salons

**805** CONSEILS DIRECTS aux PARTICULIERS ou leurs professionnels

**423** rendez-vous **84** PERMANENCES sur 4 LIEUX Pau • Bayonne • Orthez • Oloron

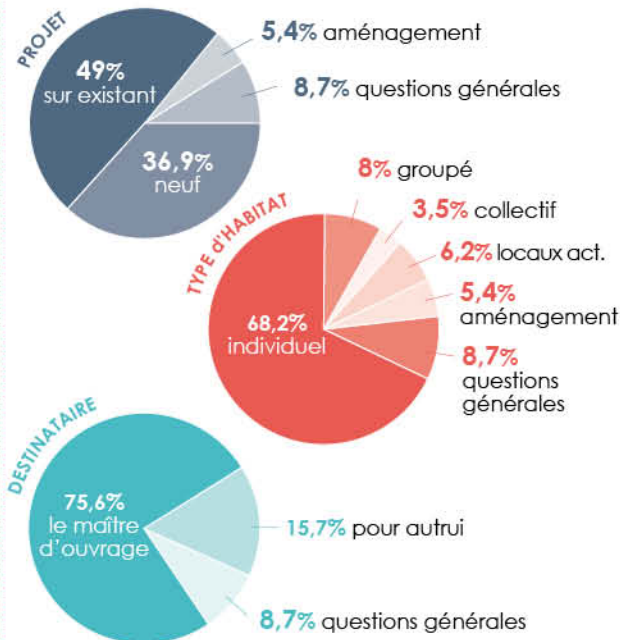
**111** RÉPONSES INDIVIDUALISÉES par mail ou téléphone

**271** INFORMATIONS sur SALONS

**209** CONSEILS aux PARTICULIERS par l'accompagnement des SERVICES INSTRUCTEURS

**131** rendez-vous **34** RÉUNIONS COLLÉGIALES

**78** SUIVIS de DOSSIERS par mails ou téléphone



## Les salons

En 2019, le CAUE64 est allé à la rencontre du public lors de 4 événements :

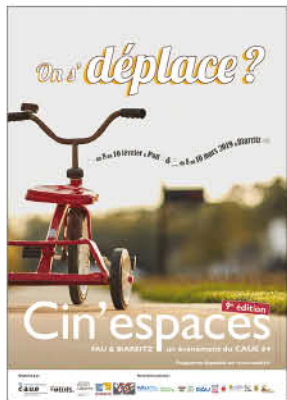
- Salon 100% Habitat du 1<sup>er</sup> au 3 mars à Biarritz
- Salon de l'Habitat, de la décoration et du jardin du 21 au 24 mars à Pau
- Salon Solutions Maison du 17 au 20 octobre à Biarritz
- Salon Qualité de l'air et santé le 18 septembre à Jurançon

Ces salons sont l'opportunité pour le CAUE64 de toucher un public plus large, de rencontrer des particuliers qui ne connaissent pas la structure et ne savent pas qu'ils peuvent se faire accompagner gratuitement par un professionnel...

La visibilité du CAUE par les particuliers s'exerce à travers ces rencontres, mais aussi grâce à la communication faite auprès des communes et par le bouche-à-oreille.



# SENSIBILISATION DES PUBLICS



Affiche Cin'espaces © CAUE 64

## LES INCONTOURNABLES

En 2019, le festival **Cin'espaces**, organisé en partenariat avec les médiathèques de Pau et Biarritz et les cinémas d'art et essai Le Méliès et le Royal, a rassemblé près de 500 participants. Cette 9<sup>e</sup> édition intitulée **On s'déplace ?** a mis en lumière l'évolution des modes de déplacement au fil des siècles, des habitudes et les alternatives possibles au tout-voiture. Un sujet en lien avec l'arrivée du bus à haut niveau de service à Pau comme à Biarritz.

25 personnes ont participé à la visite commentée du jardin de Kofu dans le cadre de **Rendez-vous aux Jardins** et une soixantaine de visiteurs étaient présents lors des visites du bâtiment de la Criée à Ciboure pour les **Journées Nationales de l'Architecture**.

## LES SÉMINAIRES, CONFÉRENCES, ATELIERS

En 2019, le CAUE 64 a organisé, en partenariat avec la DDTM et le soutien de la DREAL, un séminaire à destination des élus, autour de la question : **Comment lotir autrement ?** L'objectif était de sensibiliser les 128 participants répartis sur deux matinées, une à Serres-Castet en Béarn et l'autre à Mouguerre au Pays Basque, aux solutions existantes entre le lotissement des années 80 et l'écoquartier, pour soutenir le développement du village par un aménagement durable, renforcer son attractivité et respecter les équilibres sociaux, environnementaux et économiques.

Dans le cadre du forum sur la transition écologique destiné aux agents de la ville de Bayonne, le CAUE a animé l'atelier **Quelles solutions pour s'adapter au changement climatique ?** Ce moment d'échange avait pour objet une mise en commun des connaissances afin de proposer des actions au sein des différents services de la ville.



Comment lotir autrement ?  
EcoQuartier de Dun (09) © P

WOOLZ

## Les Rendez-vous de l'Urbanisme

La Communauté d'Agglomération Pau Béarn Pyrénées a confié l'animation de ses **Rendez-vous de l'Urbanisme** aux CAUE64, Pavillon de l'Architecture, Ecocene et cinéma Le Méliès. Durant trois jours, conférences, débats, tables-rondes, film et visite ont abordé la question de l'adaptation des villes et des villages au réchauffement climatique.

Au total 678 participations ont été enregistrées et ont permis aux visiteurs de rencontrer de grands noms de l'architecture et du paysage tels Nicolas GILSOUL, Gilles CLEMENT, Luc FLOISAC et de nombreux acteurs locaux, élus, techniciens, artisans, associations...





## Histoires de Bahuts

Pour la première année, le CAUE 64 a participé à l'action académique *Histoires de Bahuts* mis en place par la DAAC en partenariat avec le Service Régional du Patrimoine et de l'Inventaire. L'objectif est de faire contribuer les lycéens à l'inventaire du patrimoine de leur lycée en menant une enquête historique pour en retracer l'histoire et l'architecture et restituer leurs découvertes lors des Journées Européennes du Patrimoine.

Le CAUE 64 a dans ce cadre accompagné les 29 élèves du lycée Paul Bert à Bayonne en animant 3 ateliers :

- Décryptage de l'architecture néo-classique, bases et vocabulaire
- La médiation, préparation et conduite d'une visite
- Visite-test, mise en situation.

Et a été présent, aux côtés des élèves, le samedi 21 septembre pour les visites du patrimoine.



## LES EXPOSITIONS

L'exposition itinérante *Portraits de Jardins* s'est enrichie d'un nouveau panneau consacré au square Besson. Elle a été proposée au grand public, du 4 au 27 juin 2019 dans les jardins du Château de Viven.

Du 19 novembre au 31 décembre 2018, le CAUE64 a organisé un concours-photo, *On s'déplace en image*. Les photographies lauréates ont été récompensées et exposées dans le cadre du festival *Cin'Espaces* 2019 à Pau et Biarritz.

L'exposition *Bougeons-nous c'est vital*, réalisée par l'ADEME en juin 2011 et adaptée au contexte local des Pyrénées-Atlantiques par le CAUE64 en partenariat avec l'AUDAP en janvier 2019, a été empruntée et exposée tout au long de l'année par différents partenaires : les médiathèques de Pau et de Biarritz, le Pavillon des Arts, le Parc des expositions, la CCI de Pau, et le Syndicat des mobilités de l'agglomération Pays Basque.

## LES ACTIONS PEDAGOGIQUES

En 2019, **202 enfants et jeunes** ont profité d'une animation proposée par le CAUE 64 :

- **20 étudiants** ont été sensibilisés au contexte du département en matière d'architecture, d'urbanisme, de paysage et d'environnement dans le cadre d'un week-end d'étude organisé par l'association Métropolis de Sciences Po Bordeaux ;
- **29 lycéens** ont participé à *Histoires de Bahuts* ;
- **153 primaires** ont assisté à une animation pédagogique en 2019 :
  - ▶ **101 élèves** des écoles de Larressore (24), Bizanos (24), Bayonne (25) et Gelos (28) ont assisté à l'atelier en classe *Comment on s'déplace?* sur les mobilités douces,
  - ▶ **52 élèves** des écoles de Bedous (37) et Etsaut (15) ont découvert le patrimoine architectural et paysager des Pyrénées béarnaises à Aydius lors de la manifestation les *Enfants du patrimoine*.



# LA COMMUNICATION



## L'IDENTITÉ VISUELLE

En grande partie mis en place fin 2016, les outils de communication du CAUE 64 sont indispensables au bon fonctionnement de la structure. Ils permettent en particulier la diffusion d'information vers le public. Ils ont trouvé en 2019 leur vitesse de croisière avec des utilisateurs fidèles et des visiteurs ponctuels chaque année plus nombreux.

### Affiches, plaquettes, flyers

Dans un souci de respect environnemental, le CAUE64 a réduit à l'essentiel la production papier de ses documents de communication. Il favorise les outils numériques et l'envoi des informations dématérialisées en réalisant régulièrement des envois mails. Des groupes de destinataires sont réalisés en fonction des domaines d'activités et intérêts des contacts.

### Les signatures

Tous les mois, le CAUE64 adapte la signature de ses courriers électroniques à son actualité.

### Le logo

Créé en 2017, le nouveau logo du CAUE64 fait désormais partie intégrante de ses outils de communication. Décliné à l'échelle nationale et régionale, il est aujourd'hui connu des institutions, des partenaires, des collectivités et du public.



## LES MÉDIAS



### Le site internet

[www.caue64.fr](http://www.caue64.fr) a noté une augmentation de 13% des utilisateurs et de 10% des visites ce qui montre une croissance constante de l'outil et son intérêt.



### La lettre d'information mensuelle

Chaque premier mardi du mois, les abonnés reçoivent l'**Express'AUE 64** leur permettant de suivre l'actualité du CAUE64 : productions, agenda culturel, animations et l'actualité plus générale dédiée à l'architecture, l'urbanisme, le paysage et l'environnement.



### Facebook

Premier réseau social français, Facebook permet d'apporter une visibilité supplémentaire et complémentaire au site web du CAUE 64. En plus de suivre l'actualité au jour le jour, il offre également aux visiteurs la possibilité d'échanger avec la structure.



### La presse

Le CAUE 64 entretient des relations régulières avec la presse locale, ce qui lui permet de bénéficier de la couverture médiatique de ses manifestations et du relai de ses actions particulières.

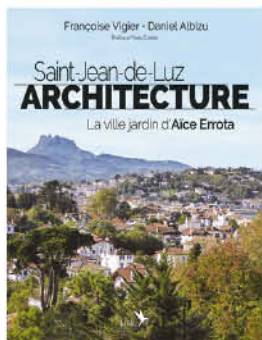


## LE CENTRE DE DOCUMENTATION



Fait marquant de l'année 2019, **la progression de la consultation du fonds documentaire** grâce à la **mise en ligne du catalogue depuis notre site internet**. Ainsi, la page consacrée au centre de documentation est passée de la 13<sup>e</sup> à la 7<sup>e</sup> place, des pages les plus consultées du site internet. L'ouverture au web valorise cette ressource singulière et répond plus largement aux besoins d'information de nos publics. Cette mise en visibilité prend aussi la forme d'actions extérieures, comme la tenue d'un point info/doc et la co-réalisation d'une

### LA FORMULE DU MIDI DE LA DOC !



En mars 2019, à la Médiathèque de Saint-Jean-de-Luz, Françoise Vigier et Daniel Albizu sont venus présenter **Saint-Jean-de-Luz Architecture, La ville jardin d'Aïce Errota**. Une trentaine de personnes était au rendez-vous et a pu mesurer l'ampleur du travail de recherche et apprécier la complicité de ce duo qui s'est ensuite prêté au jeu des dédicaces.

Partenaires : Pays d'art et d'histoire de la Baie et Médiathèque de Saint-Jean-de-Luz

WOOL

### Le forum d'échanges Sensibilisation

Le 15 mars 2019, le CAUE64 a participé à Paris au Forum d'échanges *Sensibilisation* organisé par le pôle *Sensibilisation* de la Fédération Nationale des CAUE, pôle dont la chargée des actions culturelles fait activement partie.

91 professionnels du réseau étaient présents et ont pu découvrir 50 actions de sensibilisation proposées par différents CAUE : jeux pédagogiques, podcast, battle, rallyes, films, applications numériques...

Le CAUE 64 a dans ce cadre présenté son festival annuel *Cin'espaces* et sa *Formule du midi de la doc* !



# LES RESSOURCES

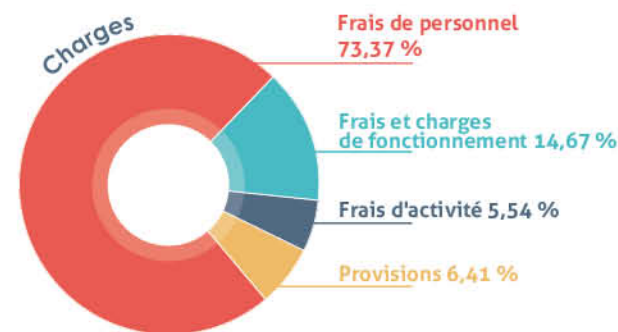
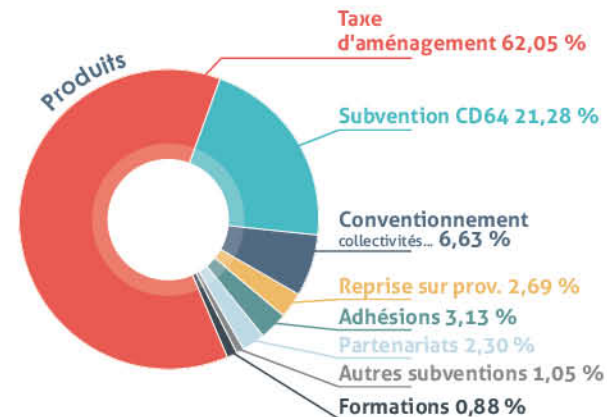
## LE BUDGET

En 2019, des résultats financiers à l'équilibre avec un excédent de 14 218 €.

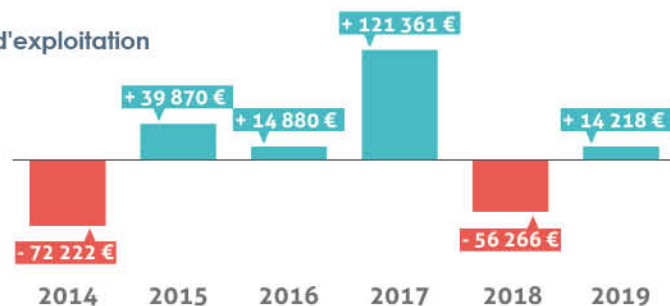
Le montant des produits s'est élevé, à 1 320 092 € dont 819 054 € issus du reversement d'un taux de 0,25 % (identique à 2018) sur la part départementale de la taxe d'aménagement. La baisse du rendement de cette taxe est amortie grâce au versement d'une subvention de 280 946 € par le Département garantissant ainsi une rentrée de 1 100 000 € (convention triennale 2018-2020).

Le produit des cotisations est en forte progression grâce à une hausse importante des adhésions des collectivités (+ 57%). Celui des formations s'est maintenu à un niveau élevé en raison de sessions spécifiques montées avec la DDTM et le soutien financier de la DREAL autour des écoquartiers. Les recettes des conventions avec les collectivités sont en progression, la gratuité pour les communes de moins de 2000 habitants ayant été progressivement compensée par des programmes d'actions cofinancées avec les intercommunalités et les partenaires (EPFLs, AEAG, PNP).

Quant aux charges, elles s'établissent à 1 305 874 €, en baisse, en raison notamment du programme de sensibilisation et d'allègements de charges sociales. Les travaux sur les locaux du siège social (réfection de toiture) provisionnés précédemment ont continué à être appelés par la copropriété.



Évolution des résultats d'exploitation





## L'ÉQUIPE

Pour mener à bien ses missions, le CAUE64 emploie des **spécialistes** formés aux disciplines de l'architecture, de l'aménagement, du paysage, de l'espace et du cadre de vie mais aussi de la médiation culturelle, du graphisme, de la documentation. L'effectif du CAUE64 s'élève à **13,63 ETP** au 31 décembre 2019. L'équipe comprenait à cette date **14** salariés en CDI dont 4 à temps partiels\* et une salariée en CDD\*\*.

**Accueillir des stagiaires** fait partie de notre engagement pédagogique. **Trois stagiaires** sont passés par le CAUE64 en 2019 : Marine SCHMERBER / Robin DONNAT / Pauline CAMBORDE

**Se former** pour développer nos compétences, anticiper les évolutions et conforter notre pertinence est essentiel. En 2019, **13** salariés ont pu bénéficier de **22,5** jours de formation ou d'information.

Le CAUE64 peut compter sur des ressources élargies pour mener ses missions, au sein de l'Union Régionale des CAUE de Nouvelle Aquitaine comme de la Fédération Nationale des CAUE auxquelles elle adhère et contribue. De nouveaux outils de mise en partage se mettent en place pour mieux connaître et accéder à ces ressources partagées.

En juin 2019 la **Plateforme Echange et Collaboration (PEC)** a été mise en ligne par l'URCAUE de Nouvelle-Aquitaine. Espace d'échange et d'information exclusivement réservé aux salariés des CAUE adhérents à l'URCAUE et à ses administrateurs, elle permet de mutualiser les outils, de travailler ensemble

sur des documents, d'alimenter et de partager en interne une base documentaire, de communiquer sur les projets et elle facilite les échanges entre équipes. On y trouve, entre autres, l'annuaire des salariés, l'agenda des événements, un forum de discussions, la veille juridique...

**c|a.u.e**

Fédération nationale

En 2019, la Fédération Nationale des CAUE a créé une lettre d'information, **ADN Adhérents Newsletter**, destinée

exclusivement à ses adhérents. Elle présente chaque mois, ses actions ainsi que celles des différents CAUE, les formations à venir et les publications récentes, ainsi que l'actualité de nos partenaires.

Cet outil vient conforter d'autres lieux d'échanges partagés, tel l'**Observatoire CAUE de l'architecture, de l'urbanisme et du paysage**. Véritable vivier de connaissance sur la production architecturale, urbaine et paysagère à l'échelle nationale. Il compte aujourd'hui un peu plus de 5000 fiches descriptives, donne accès en un clic à des réalisations d'architecture publique, d'habitat collectif ou individuel, d'aménagement urbain, d'espaces publics et de jardins.

UR  
**c|a.u.e**  
Nouvelle-Aquitaine



Régine CHAUVET  
Directrice



N. AGUILERA-PONCHEL  
Architecte conseilère



L. BEAUDON  
Architecte-urbaniste conseiller



V. BÉLOT  
Secrétaire d'accueil



D. BERNADAS  
Assistante de direction



A. BOISSEININ  
Graphiste



C. BROCHET  
Chargée de la documentation et de l'information



M. CASSAGNE  
Architecte assistante



A. DUCAT  
Paysagiste conseilère



X. ETCHEGOIN  
Urbaniste conseiller



A. LAVAL  
Architecte-urbaniste conseiller  
Réfèrent Informatique



M-J. OLIVE  
Assistante de gestion



M-C. OLMOS  
Architecte conseilère



C. RENAULT  
Conseillère en architecture et énergie



P. SANS  
Chargée de l'action culturelle et de la communication

# Le CAUE des Pyrénées-Atlantiques est une association qui assure des missions de service public pour la promotion de la qualité architecturale, urbaine, paysagère et environnementale.

La loi sur l'architecture du 3 janvier 1977 a assigné 4 missions aux CAUE :

- le conseil, l'aide à la décision et l'accompagnement des collectivités locales
- le conseil aux particuliers porteurs de projet
- la formation et l'information des maîtres d'ouvrages et des professionnels
- la sensibilisation de tous les publics

Une **exigence de qualité et de proximité** pour accompagner les mutations du territoire, c'est l'ambition que s'est donné le CAUE 64 :

- en intervenant directement auprès des collectivités pour produire un cadre de vie de qualité
- en conseillant les particuliers au plus près des projets
- en multipliant les lieux de rencontre pour tous
- en proposant aux élus et professionnels un programme de formation riche et diversifié
- en travaillant en partenariat avec l'ensemble des acteurs du territoire

*La création architecturale, la qualité des constructions, leur insertion harmonieuse dans le milieu environnant, le respect des paysages naturels ou urbains ainsi que du patrimoine sont d'intérêt public.*

*En conséquence, [...] des conseils d'architecture, d'urbanisme et de l'environnement sont institués... en vue de promouvoir la qualité de l'architecture et de son environnement.*

*Loi du 3 janvier 1977*