

Les terrains multisports

► Comment aménager des espaces sportifs animés ?



Nantes (44), L'arbre à Basket - Architectes : © a/LIA - Photo : © F. Daigre & R. Singh

Pourquoi une fiche ?

Les terrains multisports standardisés se sont multipliés récemment dans nos paysages ruraux. L'engouement ne peut être nié : entre besoin d'équipements sportifs ou complément de l'offre existante, à destination des écoles et des « jeunes » pour leur offrir un lieu de rassemblement, les raisons sont multiples. L'effet de mode participe aussi à cet engouement dans une dynamique de compétition territoriale. Les terrains multisports standardisés ne sont cependant pas sans contraintes : coût important, terrassement, esthétique urbaine standardisée, nuisances sonores, et ils ne sont pas forcément utilisés par tous.

Cette fiche apporte des éléments de compréhension, des recommandations techniques et propose des alternatives simples et économiques pour aider les élus dans leur prise de décision.

Lieux fréquentés par les jeunes



Que veulent les jeunes ?

- **Des lieux de rassemblement pour « se poser »**
Plus que des activités de loisirs « la pratique des jeunes témoigne davantage d'un besoin de relations sociales »
- **Des lieux accessibles de manière autonome**
Facilement et de manière sécurisée à vélo ou à pied
- **Des lieux agréables et à l'écart**
Abités, ombragés, au bord de l'eau, au milieu de la nature, avec une belle vue, intime
- **Des services et commerces à proximité**
Achat de boissons et de nourriture.

D'après l'étude d'Anne-Laure TERRIER *Les jeunes à la campagne, des leviers d'aménagement pour les petites communes ? Portrait d'un territoire : le Pays de Nay*

**DES LIEUX
COMME (...) DES CITY STADES
SONT FRÉQUENTÉS À 90%
PAR DES GARÇONS**

Edith MARUÉJOULS
Docteure en géographie
spécialiste de la géographie du genre

Un terrain multisports standardisé c'est :

	Oui...	mais...
UN EQUIPEMENT	Un équipement sportif	Exclusivement
	Déjà conçu et rapide à installer	Entretien et vérifications réguliers
	Modulaire avec de nombreuses options	Options coûteuses pas toujours utilisées
	Un prix ferme	Terrassement et dalle peuvent doubler le coût total
	Présent dans beaucoup de communes	Offre similaire ne permettant pas d'être complémentaire

une FORME	Un équipement complet	Objet autonome sans lien avec son lieu d'implantation
	Un large choix de modèles sur catalogue	Esthétique urbaine s'intégrant difficilement dans les paysages ruraux
	Plus compact qu'un terrain de foot (12 x 24 m)	Surface d'environ 300 m ² au fort impact spatial et visuel

des USAGES	Pour la pratique amateur et de loisirs	Dimensions non réglementaires ne permettant pas la pratique des clubs
	Pour plusieurs sports collectifs (foot, handball, basket...)	Un seul à la fois
	Pour 10 personnes maximum	Coût par utilisateur important
	Utilisable par les écoles	Ne permet pas d'accueillir une classe entière Utilisé sur une durée limitée Sport collectif pratiqué 9 sem./an et 3 h/sem.
	Pour tous	Fréquenté à 90 % par des garçons
	Sécurisé pour les enfants	Espace fermé excluant l'accès spontané
	Permet de jouer avec les rebords et contenir les ballons	Nuisances sonores des rebonds contre les parois
	Plébiscité	Effet de mode pouvant s'atténuer dans le temps (cf courts de tennis)

Quelques conseils pour un aménagement de qualité

Concevoir un aménagement global en s'associant les compétences d'un(e) paysagiste-concepteur(trice)

● Optimisation et sobriété pour des coûts maîtrisés

- Définir ses besoins avec l'aide des futurs usagers pour un aménagement adapté et intensément utilisé
- Concevoir des aménagements adaptés aux réels besoins (demi-terrain de basket, cages et frontons pare-ballon, simple pelouse...)
- Réutiliser des surfaces déjà imperméabilisées (ancien terrain de tennis, de basket, cour d'école, parking sur-dimensionné, friches...)



● Polyvalence des aménagements et diversité des usages pour une appropriation par toutes et tous

- Offrir un lieu accueillant, agréable, frais et ombragé (végétation, point d'eau...)
- Multiplier les usages : s'asseoir, regarder, discuter, jouer, glisser, faire la roue... :
 - Un espace ouvert pour offrir une liberté d'accès et d'usages
 - Une dalle polyvalente, surface lisse pour les sports de glisse, peintures ludiques pour les jeux, espace scénique pour l'expression artistique...
 - Des aménagements complémentaires (gradins, assises, rampes, tables...) pour multiplier les appropriations
 - Une pelouse à proximité pour les ateliers des écoliers, les pique-niques, la détente...



● Implantation et accessibilité pour une intégration dans le tissu local

- À proximité des équipements sportifs existants ou de l'école pour la complémentarité
- À plus de 100 mètres des habitations pour éviter les conflits de voisinage (balles perdues, nuisances sonores...)
- En lien avec les éléments structurants du site (bâtiments, cheminements, végétation, clôtures...) pour éviter l'effet « objet posé » hors contexte
- Discret (transparence, encaissement, matériaux sobres...) pour préserver la qualité du paysage existant
- Visible depuis l'espace public pour prévenir les incivilités et réduire le sentiment d'isolement et d'insécurité
- Accessible de manière autonome et sécurisée à pied, à vélo, à trottinette, par des cheminements doux suffisamment larges



! Points d'attention

- Permis d'aménager obligatoire en secteur protégé Sites patrimoniaux remarquables, abords des monuments historiques...
- Nuisances sonores Rebonds, cris, musique...

- Portance du sol et planéité du terrain
- Seuls sont réglementés les cages de foot, paniers de basket et terrains multisports standards Décret n° 96-495 du 4 juin 1996 et norme NF-EN 15312

Quel terrain multisports pour ma commune ?

Selon la population de votre commune, ses équipements, votre budget, la nature et l'échelle de l'espace dont vous disposez, votre terrain multisports pourra revêtir des formes différentes. Le questionnaire ci-dessous peut vous aider à y voir plus clair.

Y a-t-il des terrains multisports à proximité ?

- Oui (< 10 km)
- ▲ Oui mais loin (> 10 km)
- Non aucun

Combien d'habitants ?

- < 300 habitants
- ▲ Entre 300 et 800 habitants
- > 800 habitants

Combien de classes maternelles et primaires ?

- Plusieurs
- ▲ Une seule
- Aucune

Les associations sportives :

- Sports collectifs (basket, foot, volley, handball)
- ▲ Sports individuels (tir à l'arc, judo, yoga, gym, skate...)
- Aucune

J'ai déjà des terrains de sports collectifs extérieurs :

- Pour plusieurs sports (basket, foot, volley, handball)
- ▲ Pour un seul sport
- Aucun

La fréquentation des équipements sportifs :

- Utilisés plusieurs fois par semaine
- ▲ Peu utilisés
- Aucune

J'ai des associations socio-culturelles ? (danse, théâtre, cinéma...)

- Oui, plusieurs
- ▲ Oui, une ou deux
- Non, aucune

Quel est mon budget ?

- < 20 000€ HT
- ▲ Autour de 50 000€ HT
- > 100 000€ HT

J'ai une salle de sport :

- ▲ Oui, très utilisée
- Oui, peu utilisée
- Non, aucune

Les jeunes souhaitent principalement :

- Un terrain de sports collectifs
- ▲ Un espace polyvalent
- Un lieu de rencontre

Ces jeunes sont prêts à s'engager ?

- Oui au sein d'un groupe structuré (conseil des jeunes, association de jeunes...)
- ▲ Oui sous forme non structurée
- Pas à ma connaissance

Je peux réaliser une partie des travaux ?

- ▲ En régie avec mes services techniques *et/ou*
- Avec les habitants / jeunes
- Non

J'ai une majorité de ■

J'aménage un terrain multisports et ses abords dans la plaine des sports

- Intégration dans le site le long de cheminements
- Équipement optimisé : simples cages + paniers avec les frontons pare-balls
- Matériaux sobres et élégants
- Aménagements complémentaires : bancs, gradins, pelouse, arbres, végétation...



J'ai une majorité de ▲

J'aménage une aire multisports polyvalente

- Réutilisation de dalle existante
- Des dessins au sol qui offrent d'autres possibilités de jeux pouvant être des interventions artistiques
- D'autres activités physiques sont possibles : trottinettes, danse, fitness, saute-mouton...
- Équipement au coût modéré permettant des aménagements complémentaires sur les abords



Lozanne (69) - Parc des berges
MOE : BIGBANG,
paysagistes-concepteurs



Pau (64) - Jardin invisible
© Bruitdufrigo



Assat (64) - Plaine des sports
Architecte : Régis Boulot
Photo : © C.A.U.E 64



Assat (64) - Plaine des sports - Architecte : Régis Boulot
Photo : © C.A.U.E 64



Accons (07)
© Atelier Bivouac

J'ai une majorité de ●

J'aménage une prairie ludique

- Une prairie est déjà un terrain de sport et peut aussi servir à la fête du village
- Une tonte différenciée peut délimiter un terrain au milieu d'une jachère fleurie
- Des plateformes en bois peuvent servir d'assises, de supports de jeux et animer l'espace
- Et pourquoi pas d'autres jeux ?



Lozanne (69), parc des berges
MOE : BIGBANG, paysagistes-concepteurs

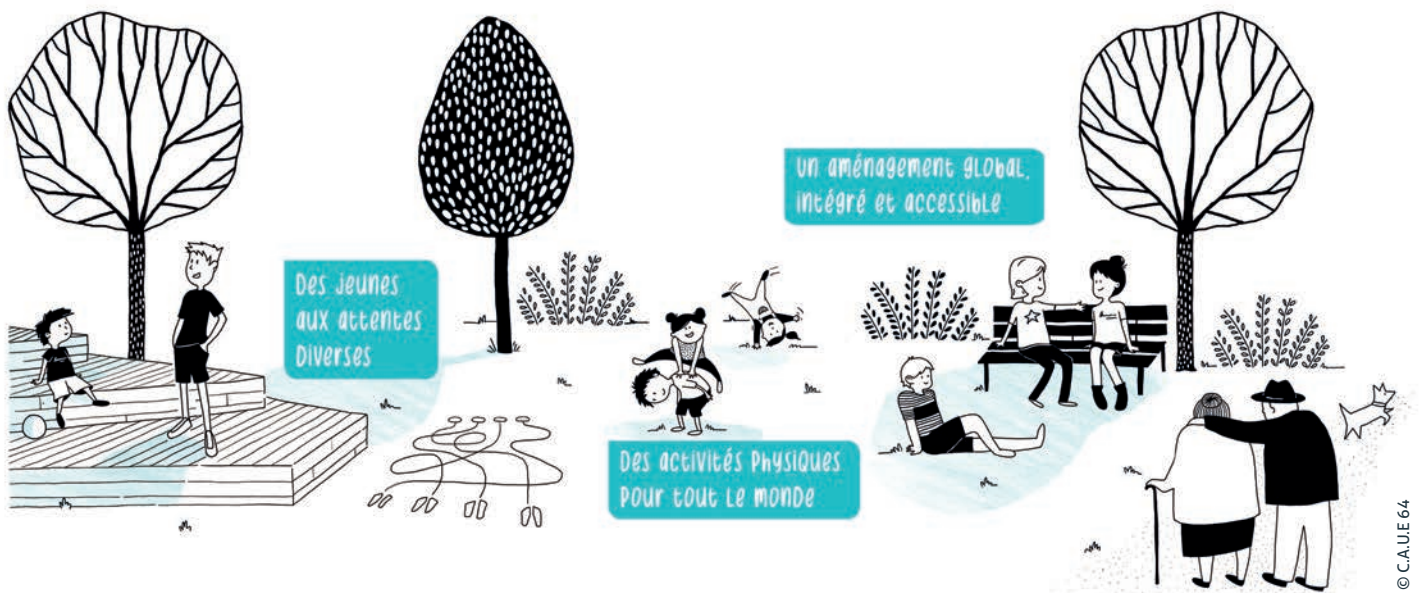


Agen (47) Parc Naturel Urbain
de Passéigne-Péussier
Atelier ARCADIE



Bourg-des-Comptes (35)
Photo : C.A.U.E 64

Ce qu'il faut retenir



Comment faire ?

1

J'affine mes besoins

- Je consulte mes habitants notamment les jeunes
- Je fais l'inventaire de mes équipements existants

2

J'estime mes ressources

- Financières (autofinancement, subventions...)
- Matérielles (matériaux, outils, engins...)
- Humaines (service technique, association, élus, habitants...)
- Compétences (conception, gestion, animation, construction...)

3

Je choisis des partenaires pour m'accompagner à définir mon projet

- C.A.U.E 64
- Paysagiste concepteur.trice, architecte
- Artiste...

4

Je peux tester avant de réaliser les travaux

- J'installe des aménagements provisoires, par exemple deux buts en bois sur un parking pour vérifier s'il y a des footballeurs dans la commune

5

Je réalise les travaux et je peux organiser un chantier participatif

- Avec mes habitants et mes services techniques

Bibliographie

Articles

GAUZIN-MÜLLER Dominique, « L'enfant dans la ville », *EK*, juin-Juillet 2015, n°45, pp.35-41.
[Disponible au C.A.U.E 64](#)

PICOT David, « Équipements sportifs : les collectivités misent sur la légèreté », *La Gazette des communes*, 18/11/2021
<https://www.lagazettedescommunes.com/775234/equipements-sportifs-les-collectivites-misent-sur-la-legerete/> consulté le 26/07/22.
[Disponible au C.A.U.E 64](#)

RAIBAUD Yves, « Séparation des filles et des garçons dans les loisirs : quel impact pour la mixité sociale ? », *Réalités Familiales*, 2016, n°116/117, pp.40-41

Documents

D'ARGENTÉ Antoine, *Aménagement des espaces ludiques et aires de jeux*, Editions Le Moniteur, 2017. [Disponible au C.A.U.E 64](#)

PAQUOT Thierry (ss. Dir.de), *La ville récréative, enfants joueurs et écoles buissonnières*, Infolio éditions, 2015. [Disponible au C.A.U.E 64](#)

TERRIER Anne-Laure, *Les jeunes à la campagne, des leviers d'aménagement pour les petites communes ? Portrait d'un territoire : le Pays de Nay*, Mémoire de Master, École Nationale Supérieure d'Architecture de Nantes, 2021.
[Disponible au C.A.U.E 64](#)

Sites web

Ministère de l'Éducation nationale et de la jeunesse, *Le Sport à l'école élémentaire*, <https://www.education.gouv.fr/le-sport-l-ecole-elementaire-9509>, consulté en août 2022.

Contactez-nous

64

Pyrénées-Atlantiques

c|a.u.e

Conseil d'architecture, d'urbanisme et de l'environnement

4 place Reine Marguerite - PAU • 2 allée des Platanes - BAYONNE

📍 Nos locaux ont accessibles aux personnes à mobilité réduite

05 59 84 53 66 • contact@caue64.fr

www.caue64.fr • [f](#) • [i](#) • [t](#) • *Express'AUE 64*, la lettre d'information

