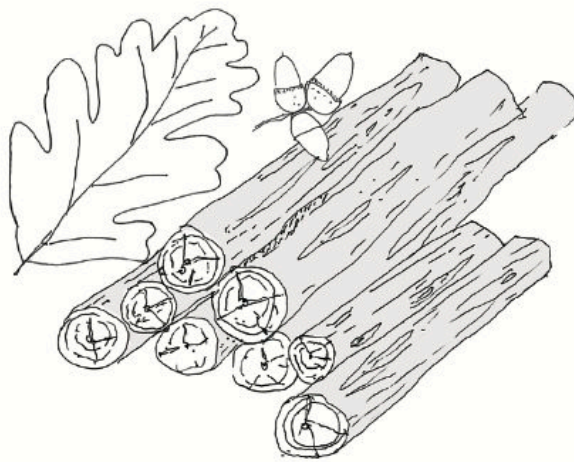


# Bois de chêne



## Provenance et fabrication

Le bois utilisé pour la **structure de la maison ancienne (charpentes, planchers, ossatures et escaliers)** est presque toujours le chêne.

Mais la nature des bois des **forêts à proximité** peut expliquer le choix d'autres essences : le sapin pour les planchers et les charpentes de grange en vallée d'Aspe ; le châtaignier pour les linteaux et les encadrements de baie ; le peuplier pour les chevrons et les planchers ; le hêtre pour les lattes de sous toiture...

Aujourd'hui les belles billes de chêne sont coûteuses et moins abondantes : les charpentiers utilisent pour l'essentiel des bois résineux tels le sapin, le pin maritime ou le pin douglas et le mélèze.

## Propriétés

❖ Le chêne est le **bois de charpente traditionnel** par excellence. Il est **très résistant et très durable** : une poutre traversera les siècles et pourra être réutilisable. Sa classe d'emploi donne au chêne l'avantage de pouvoir être laissé brut.

Dans la maison ancienne, la **portée maximum des bois** de section carrée taillés à la main (3 m en général pour des solives, 5 à 6 m pour des poutres), **conditionnait l'espacement des murs en pierre**, donc la taille des pièces et le gabarit de la maison.

## Mise en oeuvre

Le savoir-faire ancien de la charpente est un **assemblage à tenons et mortaises chevillés**. Les charpentiers utilisaient le chevillage à tire : le perçage du tenon et de la mortaise sont légèrement décalés de manière que lorsque la cheville est enfoncée, les pièces se serrent d'elles-mêmes. La cheville est indispensable pour permettre aux pièces de travailler en traction.